



وزارت آموزش و پرورش

سازمان پژوهش و برنامه‌ریزی آموزشی



زیست‌شناسی (۳) - پایه دوازدهم دوره دوم متوسطه - ۱۱۲۲۱۶

سازمان پژوهش و برنامه‌ریزی آموزشی

دفتر تألیف کتاب‌های درسی عمومی و متوسطه نظری

سید علی آل محمد، محمد ابراهیمی، مریم انصاری، خدابخش بهزادی، علی‌هاتف سلمانیان، الهه علوی،

اعظم غلامی و بهمن فخریان (اعضای شورای برنامه‌ریزی)

سید علی آل محمد، محمد ابراهیمی، مریم انصاری، الهه علوی، اعظم غلامی و بهمن فخریان (اعضای

گروه تألیف) - بهمن فخریان (ویراستار علمی) - شیما شریفی، سهیلا عابدینی (ویراستار ادبی)

اداره کل نظارت بر نشر و توزیع مواد آموزشی

احمدرضا امینی (مدیر امور فنی و چاپ) - مجید ذاکری یونسی (مدیر هنری) - احسان رضوانی

(طراح گرافیک، طراح جلد و صفحه‌آرا) - الهه بهین، مریم دهقان‌زاده (تصویرگر و رسام) - فاطمه باقری مهر،

زهرا ایمانی نصر، زهرا رشیدی مقدم، نوشین معصوم‌دوست، فاطمه پزشکی و ناهید خیام‌باشی (امور

آماده‌سازی)

تهران: خیابان ایرانشهر شمالی - ساختمان شماره ۴ آموزش و پرورش (شهید موسوی)

تلفن: ۸۸۸۳۱۱۶۱-۹، دورنگار: ۹۲۶۶۰۸۸۳۰، کد پستی: ۱۵۸۴۷۴۷۳۵۹

وبگاه: www.chap.sch.ir و www.irtextbook.ir

شرکت چاپ و نشر کتاب‌های درسی ایران تهران: کیلومتر ۱۷ جاده مخصوص کرج - خیابان ۶۱ (داروپخش)

تلفن: ۴۴۹۸۵۱۶۱-۵، دورنگار: ۴۴۹۸۵۱۶۰، صندوق پستی: ۳۷۵۱۵-۱۳۹

شرکت چاپ و نشر کتاب‌های درسی ایران «سهامی خاص»

چاپ ششم ۱۴۰۲

نام کتاب:

پدیدآورنده:

مدیریت برنامه‌ریزی درسی و تألیف:

شناسه افزوده برنامه‌ریزی و تألیف:

مدیریت آماده‌سازی هنری:

شناسه افزوده آماده‌سازی:

نشانی سازمان:

ناشر:

چاپخانه:

سال انتشار و نوبت چاپ:

شابک ۹۷۸-۹۶۴-۰۵-۳۱۳۲-۷

ISBN: 978-964-05-3132-7



وزارت آموزش و پرورش

سازمان پژوهش و برنامه‌ریزی آموزشی

زیست‌شناسی (۳) - پایه دوازدهم دوره دوم متوسطه - ۱۱۲۲۱۶

سازمان پژوهش و برنامه‌ریزی آموزشی

دفتر تألیف کتاب‌های درسی عمومی و متوسطه نظری

سید علی آل محمد، محمد ابراهیمی، مریم انصاری، خدابخش بهزادی، علی‌هاتف سلمانیان، الهه علوی،

اعظم غلامی و بهمن فخریان (اعضای شورای برنامه‌ریزی)

سید علی آل محمد، محمد ابراهیمی، مریم انصاری، الهه علوی، اعظم غلامی و بهمن فخریان (اعضای

گروه تألیف) - بهمن فخریان (ویراستار علمی) - شیما شریفی، سهیلا عابدینی (ویراستار ادبی)

اداره کل نظارت بر نشر و توزیع مواد آموزشی

احمدرضا امینی (مدیر امور فنی و چاپ) - مجید ذاکری یونسی (مدیر هنری) - احسان رضوانی

(طراح گرافیک، طراح جلد و صفحه‌آرا) - الهه بهین، مریم دهقان‌زاده (تصویرگر و رسام) - فاطمه باقری مهر،

زهرا ایمانی نصر، زهرا رشیدی مقدم، نوشین معصوم‌دوست، فاطمه پزشکی و ناهید خیام‌باشی (امور

آماده‌سازی)

تهران: خیابان ایرانشهر شمالی - ساختمان شماره ۴ آموزش و پرورش (شهید موسوی)

تلفن: ۸۸۸۳۱۱۶۱-۹، دورنگار: ۹۲۶۶۰۸۸۳۰، کد پستی: ۱۵۸۴۷۴۷۳۵۹

وبگاه: www.chap.sch.ir و www.irtextbook.ir

شرکت چاپ و نشر کتاب‌های درسی ایران تهران: کیلومتر ۱۷ جاده مخصوص کرج - خیابان ۶۱ (داروپخش)

تلفن: ۴۴۹۸۵۱۶۱-۵، دورنگار: ۴۴۹۸۵۱۶۰، صندوق پستی: ۳۷۵۱۵-۱۳۹

شرکت چاپ و نشر کتاب‌های درسی ایران «سهامی خاص»

چاپ پنجم ۱۴۰۱

نام کتاب:

پدیدآورنده:

مدیریت برنامه‌ریزی درسی و تألیف:

شناسه افزوده برنامه‌ریزی و تألیف:

مدیریت آماده‌سازی هنری:

شناسه افزوده آماده‌سازی:

نشانی سازمان:

ناشر:

چاپخانه:

سال انتشار و نوبت چاپ:

شابک ۹۷۸-۹۶۴-۰۵-۳۱۳۲-۷

ISBN: 978-964-05-3132-7



فعالیت ۱

با استفاده از دو یا چند مفتول فلزی ساختار دوم، سوم و چهارم پروتئین‌ها را مدل‌سازی کنید.

نقش پروتئین‌ها

پروتئین‌ها متنوع‌ترین گروه مولکول‌های زیستی از نظر ساختار شیمیایی و عملکردی هستند. پروتئین‌ها در فرایندها و فعالیت‌های متفاوتی شرکت دارند از جمله **فعالیت آنزیمی** که در آن به صورت کاتالیزورهای زیستی عمل می‌کنند و سرعت واکنش شیمیایی خاصی را زیاد می‌کنند.

بعضی دیگر از پروتئین‌ها به صورت گیرنده‌هایی در سطح یاخته‌ها قرار دارند؛ مثلاً گیرنده‌های آنتی‌ژنی در سطح لنفوسیت‌ها نمونه‌ای از این پروتئین‌ها هستند.

برخی پروتئین‌ها مثل هموگلوبین گازهای تنفسی را در خون منتقل می‌کنند. پمپ سدیم - پتاسیم نیز که با آن آشنا هستید، پروتئینی است که در غشا وجود دارد. این پمپ یون‌های سدیم و پتاسیم را در عرض غشا جابه‌جا می‌کند و فعالیت آنزیمی هم دارد. آیا محل‌های فعالیت و نقش آنزیمی این پمپ را به یاد دارید؟ کلاژن پروتئینی است که باعث استحکام بافت پیوندی می‌شود. زردپی و رباط مقدار فراوانی از پروتئین کلاژن دارند.

انقباض ماهیچه‌ها نیز ناشی از حرکت لغزشی دو نوع پروتئین روی یکدیگر یعنی اکتین و میوزین است. از دیگر پروتئین‌ها می‌توان به هورمون‌ها اشاره کرد. بیشتر هورمون‌ها از جمله اکسی‌توسین و انسولین که پیام‌های بین یاخته‌ای را در بدن جانوران ردوبدل می‌کنند تا تنظیم‌های مختلف در بدن انجام شود، پروتئینی هستند. همچنین پروتئین‌هایی مثل مهارکننده‌ها که بعداً با آنها آشنا خواهید شد، نقش‌های تنظیمی متعددی را در فعال و غیرفعال کردن ژن‌ها بر عهده دارند.

آنزیم‌ها

واکنش‌های شیمیایی در صورتی سرعت مناسب می‌گیرند که انرژی اولیه کافی برای انجام آن وجود داشته باشد. این انرژی را انرژی فعال‌سازی گویند. انجام واکنش‌ها در بدن موجود زنده نیز که با عنوان کلی سوخت‌وساز مطرح می‌شوند همین‌طور هستند. این واکنش‌ها با حضور آنزیم انجام می‌شوند. آنزیم امکان برخورد مناسب مولکول‌ها را افزایش و انرژی فعال‌سازی واکنش را کاهش می‌دهد. همچنین با این کار سرعت واکنش‌هایی را که در بدن موجود زنده انجام‌شدنی هستند زیاد می‌کند. بدون آنزیم ممکن است در دمای بدن سوخت‌وساز یاخته‌ها بسیار کند انجام شود و انرژی لازم برای حیات تأمین نشود. آنزیم‌های ترش‌حی دستگاه گوارش مثل آمیلاز بزاق و لیپاز در خارج یاخته عمل می‌کنند ولی آنزیم‌های مؤثر در تنفس یاخته‌ای، فتوسنتز و همانندسازی درون یاخته فعالیت می‌کنند. البته گروهی از آنزیم‌ها مثل پمپ سدیم - پتاسیم فعالیت خود را در غشا انجام می‌دهند.

فعالیت ۱

با استفاده از دو یا چند مفتول فلزی ساختار دوم، سوم و چهارم پروتئین‌ها را مدل‌سازی کنید.

نقش پروتئین‌ها

پروتئین‌ها متنوع‌ترین گروه مولکول‌های زیستی از نظر ساختار شیمیایی و عملکردی هستند. پروتئین‌ها در فرایندها و فعالیت‌های متفاوتی شرکت دارند از جمله **فعالیت آنزیمی** که در آن به صورت کاتالیزورهای زیستی عمل می‌کنند و سرعت واکنش شیمیایی خاصی را زیاد می‌کنند.

بعضی دیگر از پروتئین‌ها به صورت گیرنده‌هایی در سطح یاخته‌ها قرار دارند؛ مثلاً گیرنده‌های آنتی‌ژنی در سطح لنفوسیت‌ها نمونه‌ای از این پروتئین‌ها هستند.

برخی پروتئین‌ها مثل هموگلوبین گازهای تنفسی را در خون منتقل می‌کنند. پمپ سدیم - پتاسیم نیز که با آن آشنا هستید، پروتئینی است که در غشا وجود دارد. این پمپ یون‌های سدیم و پتاسیم را در عرض غشا جابه‌جا می‌کند و فعالیت آنزیمی هم دارد. آیا محل‌های فعالیت و نقش آنزیمی این پمپ را به یاد دارید؟ کلاژن پروتئینی است که باعث استحکام بافت پیوندی می‌شود. زردپی و رباط مقدار فراوانی از پروتئین کلاژن دارند.

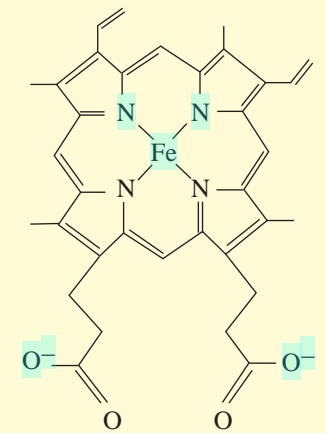
انقباض ماهیچه‌ها نیز ناشی از حرکت لغزشی دو نوع پروتئین روی یکدیگر یعنی اکتین و میوزین است. از دیگر پروتئین‌ها می‌توان به هورمون‌ها اشاره کرد. بیشتر هورمون‌ها از جمله اکسی‌توسین و انسولین که پیام‌های بین یاخته‌ای را در بدن جانوران ردوبدل می‌کنند تا تنظیم‌های مختلف در بدن انجام شود، پروتئینی هستند. همچنین پروتئین‌هایی مثل مهارکننده‌ها که بعداً با آنها آشنا خواهید شد، نقش‌های تنظیمی متعددی را در فعال و غیرفعال کردن ژن‌ها بر عهده دارند.

آنزیم‌ها

واکنش‌های شیمیایی در صورتی سرعت مناسب می‌گیرند که انرژی اولیه کافی برای انجام آن وجود داشته باشد. این انرژی را انرژی فعال‌سازی گویند. انجام واکنش‌ها در بدن موجود زنده نیز که با عنوان کلی سوخت‌وساز مطرح می‌شوند همین‌طور هستند. این واکنش‌ها با حضور آنزیم انجام می‌شوند. آنزیم امکان برخورد مناسب مولکول‌ها را افزایش و انرژی فعال‌سازی واکنش را کاهش می‌دهد. همچنین با این کار سرعت واکنش‌هایی را که در بدن موجود زنده انجام‌شدنی هستند زیاد می‌کند. بدون آنزیم ممکن است در دمای بدن سوخت‌وساز یاخته‌ها بسیار کند انجام شود و انرژی لازم برای حیات تأمین نشود. آنزیم‌های ترش‌حی دستگاه گوارش مثل آمیلاز بزاق و لیپاز در خارج یاخته عمل می‌کنند ولی آنزیم‌های مؤثر در تنفس یاخته‌ای، فتوسنتز و همانندسازی درون یاخته فعالیت می‌کنند. البته گروهی از آنزیم‌ها مثل پمپ سدیم - پتاسیم فعالیت خود را در غشا انجام می‌دهند.

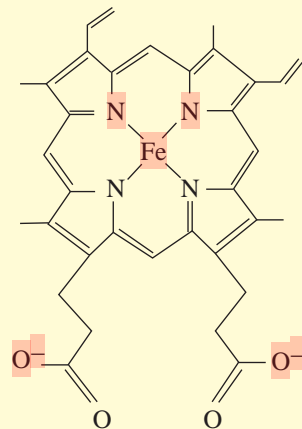
بیشتر بدانید

هم (Heme) ترکیبی آهن‌دار و غیر پروتئینی است و در ساختار پروتئین‌هایی مانند هموگلوبین و میوگلوبین وجود دارد. هم انواع متفاوتی دارد، فرمول شیمیایی رایج‌ترین آن $C_{33}H_{33}N_4O_4Fe$ است. هر زنجیره هموگلوبین، یک گروه هم‌دارد که با داشتن اتم آهن می‌تواند به یک مولکول اکسیژن متصل شود؛ بنابراین مولکول هموگلوبین ظرفیت حمل چهار اکسیژن را دارد.



بیشتر بدانید

هم (Heme) ترکیبی آهن‌دار و غیر پروتئینی است و در ساختار پروتئین‌هایی مانند هموگلوبین و میوگلوبین وجود دارد. هم انواع متفاوتی دارد، فرمول شیمیایی رایج‌ترین آن $C_{33}H_{33}N_4O_4Fe$ است. هر زنجیره هموگلوبین، یک گروه هم‌دارد که با داشتن اتم آهن می‌تواند به یک مولکول اکسیژن متصل شود؛ بنابراین مولکول هموگلوبین ظرفیت حمل چهار اکسیژن را دارد.

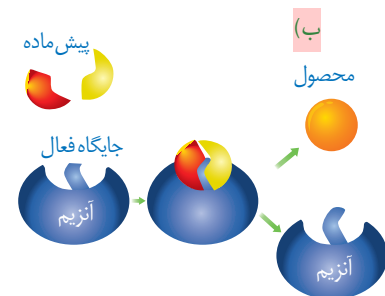
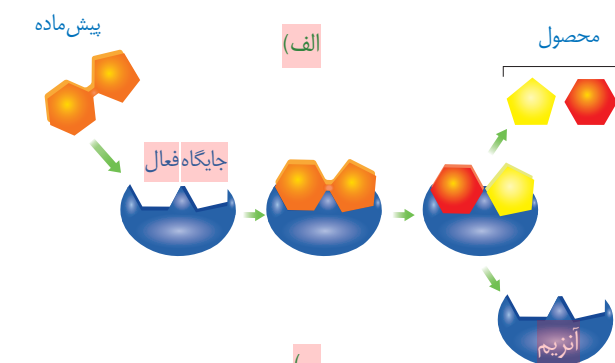


مؤثر در تنفس یاخته‌ای، فتوسنتز و همانندسازی درون یاخته فعالیت می‌کنند. البته گروهی از آنزیم‌ها مثل پمپ سدیم-پتاسیم فعالیت خود را در غشا انجام می‌دهند.

ساختار آنزیم‌ها

بیشتر آنزیم‌ها پروتئینی هستند. آنزیم‌ها در ساختار خود بخشی به نام **جایگاه فعال**^۱ دارند. جایگاه فعال بخشی اختصاصی در آنزیم است که **پیش ماده**^۲ در آن قرار می‌گیرد. ترکیباتی که آنزیم روی آنها عمل می‌کند، پیش ماده و ترکیباتی که حاصل فعالیت آنزیم هستند، **فراورده**^۳ یا محصول خوانده می‌شوند (شکل ۱۹).

بعضی آنزیم‌ها برای فعالیت به یون‌های فلزی مانند آهن، مس و یا مواد آلی مثل ویتامین‌ها نیاز دارند. به مواد آلی که به آنزیم کمک می‌کنند **کوآنزیم**^۴ می‌گویند. وجود بعضی از مواد سمی در محیط مثل سیانید و آرسنیک می‌تواند با قرار گرفتن در جایگاه فعال آنزیم، مانع فعالیت آن شود. بعضی از این مواد به همین طریق باعث مرگ می‌شوند.



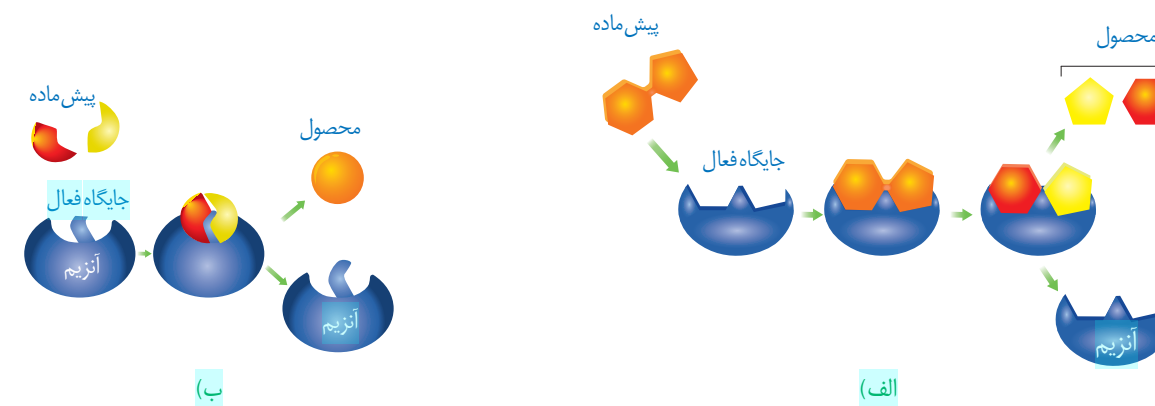
شکل ۱۹- طرز عمل آنزیم در واکنش‌های سوخت‌وسازی (الف) تجزیه، (ب) ترکیب

۱- Active site
۲- Substrate
۳- Product
۴- Coenzyme

ساختار آنزیم‌ها

بیشتر آنزیم‌ها پروتئینی هستند. آنزیم‌ها در ساختار خود بخشی به نام **جایگاه فعال**^۱ دارند. جایگاه فعال بخشی اختصاصی در آنزیم است که **پیش ماده**^۲ در آن قرار می‌گیرد. ترکیباتی که آنزیم روی آنها عمل می‌کند، پیش ماده و ترکیباتی که حاصل فعالیت آنزیم هستند، **فراورده**^۳ یا محصول خوانده می‌شوند (شکل ۱۹).

بعضی آنزیم‌ها برای فعالیت به یون‌های فلزی مانند آهن، مس و یا مواد آلی مثل ویتامین‌ها نیاز دارند. به مواد آلی که به آنزیم کمک می‌کنند **کوآنزیم**^۴ می‌گویند. وجود بعضی از مواد سمی در محیط مثل سیانید و آرسنیک می‌تواند با قرار گرفتن در جایگاه فعال آنزیم، مانع فعالیت آن شود. بعضی از این مواد به همین طریق باعث مرگ می‌شوند.



شکل ۱۹- طرز عمل آنزیم در واکنش‌های سوخت‌وسازی (الف) تجزیه، (ب) ترکیب

عملکرد اختصاصی آنزیم‌ها

هر آنزیم روی یک یا چند پیش ماده خاص مؤثر است. بنابراین گفته می‌شود که آنزیم‌ها عمل اختصاصی دارند. شکل آنزیم در جایگاه فعال با شکل پیش ماده یا بخشی از آن مطابقت دارد و به اصطلاح مکمل یکدیگرند.

اگرچه آنزیم‌ها عملی اختصاصی دارند ولی برخی از آنها بیش از یک نوع واکنش را سرعت می‌بخشند. آیا می‌توانید مثالی از این نوع آنزیم‌ها بیاورید؟

آنزیم‌ها در همه واکنش‌های شیمیایی بدن جانداران که شرکت می‌کنند؛ سرعت واکنش را زیاد می‌کنند اما در پایان واکنش‌ها دست نخورده باقی می‌مانند تا بدن بتواند بارها از آنها استفاده کند. به همین دلیل یاخته‌ها به مقدار کم به آنزیم‌ها نیاز دارند. البته به مرور مقداری از آنها از بین می‌روند و یاخته مجبور به تولید آنزیم‌های جدید می‌شود.

۱- Active site
۲- Substrate
۳- Product
۴- Coenzyme

بیشتر بدانید**باکتری‌های مقاوم به گرما**

بعضی باکتری‌ها در چشمه‌های آب گرم زندگی می‌کنند. آنزیم‌های این باکتری‌ها در دمای حدود ۸۰ درجه سانتی‌گراد بیشترین فعالیت را دارند. دمای آنها هم درصد زیادی باز G و C دارد تا با سه پیوند هیدروژنی استحکام و ثبات بیشتری داشته باشد.

عوامل مؤثر بر فعالیت آنزیم‌ها

عوامل متعددی از جمله pH، دما، غلظت آنزیم و پیش ماده بر سرعت فعالیت آنزیم‌ها تأثیر می‌گذارند. **pH محیط:** pH بیشتر مایعات بدن بین ۶ و ۸ است؛ مثلاً pH خون حدود ۷/۴ است. البته pH بعضی بخش‌ها خارج از این محدوده هستند. یکی از این موارد، pH ترشحات معده است که حدود ۲ می‌باشد. هر آنزیم در یک pH ویژه بهترین فعالیت را دارد که به آن pH بهینه می‌گویند؛ مثلاً pH بهینه پپسین حدود ۲ است در حالی که آنزیم‌هایی که از لوزالمعده به روده کوچک وارد می‌شوند pH بهینه حدود ۸ دارند. تغییر pH محیط با تأثیر بر پیوندهای شیمیایی مولکول پروتئین می‌تواند باعث تغییر شکل آنزیم شود و در نتیجه امکان اتصال آن به پیش ماده از بین برود، در نتیجه میزان فعالیت آن تغییر می‌کند. **دما:** آنزیم‌های بدن انسان در دمای ۳۷ درجه سانتی‌گراد بهترین فعالیت را دارند. این آنزیم‌ها در دمای بالاتر ممکن است شکل غیر طبیعی یا برگشت‌ناپذیر پیدا کنند و غیر فعال شوند. آنزیم‌هایی که در دمای پایین غیر فعال می‌شوند با برگشت دما به حالت طبیعی، می‌توانند به حالت فعال برگردند.

غلظت آنزیم و پیش ماده: مقدار بسیار کمی از آنزیم کافی است تا مقدار زیادی از پیش ماده را در واحد زمان به فرآورده تبدیل کند. اگر مقدار آنزیم زیادتر شود تولید فرآورده در واحد زمان افزایش می‌یابد. افزایش غلظت پیش ماده در محیطی که آنزیم وجود دارد نیز می‌تواند تا حدی باعث افزایش سرعت شود ولی این افزایش تا زمانی ادامه می‌یابد که تمامی جایگاه‌های فعال آنزیم‌ها با پیش ماده اشغال شوند. در این حالت سرعت انجام واکنش ثابت می‌شود.

فعالیت ۲

الف) گفته می‌شود تب بالا خطرناک است، بین این مسئله و فعالیت آنزیم‌ها چه ارتباطی می‌بینید؟
ب) با توجه به تأثیر متفاوت دمای کم و زیاد روی آنزیم‌ها، از این ویژگی آنزیم‌ها در آزمایشگاه‌ها چگونه می‌توان استفاده کرد؟

کاربرد آنزیم‌ها در صنعت

از آنزیم‌ها در صنایع متفاوتی مانند تولید دارو، خوراکی، آشامیدنی و سوخت‌های زیستی استفاده می‌شود. مثلاً آنزیم **سلولاز** که در تجزیه سلولز به گلوکز نقش دارد از آنزیم‌های مورد استفاده در کاغذسازی و تولید سوخت زیستی است. آنزیم‌ها در صنایع غذایی، به ویژه صنایع لبنی از اهمیت ویژه‌ای برخوردارند. **مایه پنیر** در واقع نامی عمومی برای آنزیم‌هایی است که با دلمه کردن پروتئین شیر آن را به پنیر تبدیل می‌کنند. مایه پنیر را به طور سنتی از معده نوزادان (شیرخواران) جانورانی مانند گوسفند و گاو به دست می‌آوردند. امروزه انواعی از مایه‌پنیرها وجود دارد که از گیاهان و ریزجانداران (میکروارگانیسم‌ها) به دست می‌آیند.

در صنایع شوینده با استفاده از لپیاها، پروتئازها و آمیلازها انواعی از شوینده‌ها با قدرت تمیزکنندگی بالا تولید می‌شوند. به نظر شما علت استفاده هریک از این آنزیم‌ها در شوینده‌ها چیست؟

عملکرد اختصاصی آنزیم‌ها

هر آنزیم روی یک یا چند پیش ماده خاص مؤثر است. بنابراین گفته می‌شود که آنزیم‌ها عمل اختصاصی دارند. شکل آنزیم در جایگاه فعال با شکل پیش ماده یا بخشی از آن مطابقت دارد و به اصطلاح مکمل یکدیگرند.

اگرچه آنزیم‌ها عملی اختصاصی دارند ولی برخی از آنها بیش از یک نوع واکنش را سرعت می‌بخشند. آیا می‌توانید مثالی از این نوع آنزیم‌ها بیاورید؟

آنزیم‌ها در همه واکنش‌های شیمیایی بدن جانداران که شرکت می‌کنند؛ سرعت واکنش را زیاد می‌کنند اما در پایان واکنش‌ها دست نخورده باقی می‌مانند تا بدن بتواند بارها از آنها استفاده کند. به همین دلیل یاخته‌ها به مقدار کم به آنزیم‌ها نیاز دارند. البته به مرور مقداری از آنها از بین می‌روند و یاخته مجبور به تولید آنزیم‌های جدید می‌شود.

عوامل مؤثر بر فعالیت آنزیم‌ها

عوامل متعددی از جمله pH، دما، غلظت آنزیم و پیش ماده بر سرعت فعالیت آنزیم‌ها تأثیر می‌گذارند. **pH محیط:** pH بیشتر مایعات بدن بین ۶ و ۸ است؛ مثلاً pH خون حدود ۷/۴ است. البته pH بعضی بخش‌ها خارج از این محدوده هستند. یکی از این موارد، pH ترشحات معده است که حدود ۲ می‌باشد. هر آنزیم در یک pH ویژه بهترین فعالیت را دارد که به آن pH بهینه می‌گویند؛ مثلاً pH بهینه پپسین حدود ۲ است در حالی که آنزیم‌هایی که از لوزالمعده به روده کوچک وارد می‌شوند pH بهینه حدود ۸ دارند. تغییر pH محیط با تأثیر بر پیوندهای شیمیایی مولکول پروتئین می‌تواند باعث تغییر شکل آنزیم شود و در نتیجه امکان اتصال آن به پیش ماده از بین برود، در نتیجه میزان فعالیت آن تغییر می‌کند. **دما:** آنزیم‌های بدن انسان در دمای ۳۷ درجه سانتی‌گراد بهترین فعالیت را دارند. این آنزیم‌ها در دمای بالاتر ممکن است شکل غیر طبیعی یا برگشت‌ناپذیر پیدا کنند و غیر فعال شوند. آنزیم‌هایی که در دمای پایین غیر فعال می‌شوند با برگشت دما به حالت طبیعی، می‌توانند به حالت فعال برگردند.

غلظت آنزیم و پیش ماده: مقدار بسیار کمی از آنزیم کافی است تا مقدار زیادی از پیش ماده را در واحد زمان به فرآورده تبدیل کند. اگر مقدار آنزیم زیادتر شود تولید فرآورده در واحد زمان افزایش می‌یابد. افزایش غلظت پیش ماده در محیطی که آنزیم وجود دارد نیز می‌تواند تا حدی باعث افزایش سرعت شود ولی این افزایش تا زمانی ادامه می‌یابد که تمامی جایگاه‌های فعال آنزیم‌ها با پیش ماده اشغال شوند. در این حالت سرعت انجام واکنش ثابت می‌شود.

بیشتر بدانید**باکتری‌های مقاوم به گرما**

بعضی باکتری‌ها در چشمه‌های آب گرم زندگی می‌کنند. آنزیم‌های این باکتری‌ها در دمای حدود ۸۰ درجه سانتی‌گراد بیشترین فعالیت را دارند. دمای آنها هم درصد زیادی باز G و C دارد تا با سه پیوند هیدروژنی استحکام و ثبات بیشتری داشته باشد.

فعالیت ۲

الف) گفته می‌شود تب بالا خطرناک است، بین این مسئله و فعالیت آنزیم‌ها چه ارتباطی می‌بینید؟
ب) با توجه به تأثیر متفاوت دمای کم و زیاد روی آنزیم‌ها، از این ویژگی آنزیم‌ها در آزمایشگاه‌ها چگونه می‌توان استفاده کرد؟

غشا اضافه می کند و دیگری آنزیم B. که کربوهیدرات B را اضافه می کند. اگر هیچ یک از این دو آنزیم وجود نداشته باشند، آن گاه هیچ کربوهیدراتی اضافه نخواهد شد. بنابراین برای این صفت، سه دگره وجود دارد. دگره ای که آنزیم A را می سازد، دگره ای که آنزیم B را می سازد و دگره ای که هیچ آنزیمی نمی سازد. جایگاه ژن های گروه خونی ABO در فام تن شماره ۹ است.

برای سادگی، این سه دگره را به ترتیب A، B و O می نامیم. در اینجا تشخیص رخ نمود برای ژن نمودهای خالص AA، BB یا OO آسان است: گروه خونی به ترتیب A، B یا O می شود. اما، رخ نمود ژن نمودهای ناخالص چیست؟ رابطه بارز و نهفتگی بین دگره ها چگونه است؟

ژن نمودهای ناخالص برای این دگره ها عبارت اند از AO، BO و AB. آیا می توانید حدس بزنید گروه خونی فردی که AO است چیست؟ دگره A آنزیم A را می سازد اما دگره O هیچ آنزیمی نمی سازد. پس گروه خونی این فرد A خواهد شد. به همین علت گفته می شود A نسبت به O بارز است. همین استدلال را می توان برای ژن نمود BO به کار برد. دگره B نیز نسبت به دگره O بارز است. در ژن نمود AB هر دو آنزیم ساخته می شوند و به همین علت گلبول قرمز هر دو کربوهیدرات A و B را خواهد داشت. در اینجا رابطه بین دگره A و B، از نوع بارز و نهفتگی نیست. چنین رابطه ای را **هم توانی** می نامیم و می گوئیم دگره های A و B نسبت به یکدیگر **هم توان** هستند. در هم توانی، اثر دگره ها، همراه با هم ظاهر می شود. ژن شناسان دگره های A، B و O را به ترتیب با I^A ، I^B و I^O نشان می دهند. این نوع نام گذاری به روشنی نشان می دهد که دگره I^A و I^B نسبت به یکدیگر هم توان اما نسبت به I^O بارزند.

بارزیت ناقص

تا اینجا با دو نوع رابطه دگره ای آشنا شدیم: یکی بارز و نهفتگی و دیگری هم توانی. رابطه دیگری نیز بین دگره ها برقرار است و آن موقعی است که صفت در حالت ناخالص، به صورت حد واسط حالت های خالص مشاهده می شود. این بار مثالی از گیاهان بیاوریم. رنگ گل میمونی مثال خوبی است (شکل ۷). دو دگره برای رنگ گل میمونی وجود دارد که یکی قرمز و دیگری سفید است. این دو را به ترتیب با W و R نشان می دهیم. در حالت RR رنگ گل، قرمز و در حالت WW رنگ گل، سفید است. رنگ گل RW چگونه است؟ این گل، صورتی است. رنگ صورتی، حالت حد واسط قرمز و سفید است. در این حالت گفته می شود که **رابطه بارزیت ناقص** برقرار است.



گل قرمز

گل صورتی

گل سفید

بیشتر بدانید

انتقال خون
در انتقال خون موارد متفاوتی رعایت می شود. یکی از این موارد سازگاری بین گروه خونی دریافت کننده و اهداکننده خون است. جدول زیر گروه های خونی سازگار برای انتقال خون را نشان می دهد. دریافت خون از گروه خونی ناسازگار خطر مرگ را برای فرد دریافت کننده دارد؛ به همین علت ابتدا نوع گروه خونی تعیین و با توجه به گروه های خونی سازگار، انتقال انجام می شود. علاوه بر تعیین گروه خونی، وضعیت سلامت فرد اهداکننده و خون او نیز بررسی می شود تا سلامت فرد اهداکننده به خطر نیفتد و گیرنده نیز در خطر بیماری هایی مانند ایدز و هپاتیت قرار نگیرد. بنابراین ضروری است که هنگام اهدای خون به پرسش های پزشک به درستی پاسخ دهیم. یکی از شرایط اهدای خون داشتن حداقل ۱۸ سال سن است.

گیرنده	دهنده							
	O-	O+	A-	A+	B-	B+	AB-	AB+
O-	✓	✗	✗	✗	✗	✗	✗	✗
O+	✓	✓	✗	✗	✗	✗	✗	✗
A-	✓	✗	✓	✗	✗	✗	✗	✗
A+	✓	✓	✓	✓	✗	✗	✗	✗
B-	✓	✗	✗	✗	✓	✗	✗	✗
B+	✓	✓	✗	✗	✓	✓	✗	✗
AB-	✓	✗	✗	✗	✓	✓	✓	✗
AB+	✓	✓	✓	✓	✓	✓	✓	✓

شکل ۷- گل میمونی

غشا اضافه می کند و دیگری آنزیم B. که کربوهیدرات B را اضافه می کند. اگر هیچ یک از این دو آنزیم وجود نداشته باشند، آن گاه هیچ کربوهیدراتی اضافه نخواهد شد. بنابراین برای این صفت، سه دگره وجود دارد. دگره ای که آنزیم A را می سازد، دگره ای که آنزیم B را می سازد و دگره ای که هیچ آنزیمی نمی سازد. جایگاه ژن های گروه خونی ABO در فام تن شماره ۹ است.

برای سادگی، این سه دگره را به ترتیب A، B و O می نامیم. در اینجا تشخیص رخ نمود برای ژن نمودهای خالص AA، BB یا OO آسان است: گروه خونی به ترتیب A، B یا O می شود. اما، رخ نمود ژن نمودهای ناخالص چیست؟ رابطه بارز و نهفتگی بین دگره ها چگونه است؟

ژن نمودهای ناخالص برای این دگره ها عبارت اند از AO، BO و AB. آیا می توانید حدس بزنید گروه خونی فردی که AO است چیست؟ دگره A آنزیم A را می سازد اما دگره O هیچ آنزیمی نمی سازد. پس گروه خونی این فرد A خواهد شد. به همین علت گفته می شود A نسبت به O بارز است. همین استدلال را می توان برای ژن نمود BO به کار برد. دگره B نیز نسبت به دگره O بارز است. در ژن نمود AB هر دو آنزیم ساخته می شوند و به همین علت گلبول قرمز هر دو کربوهیدرات A و B را خواهد داشت. در اینجا رابطه بین دگره A و B، از نوع بارز و نهفتگی نیست. چنین رابطه ای را **هم توانی** می نامیم و می گوئیم دگره های A و B نسبت به یکدیگر **هم توان** هستند. در هم توانی، اثر دگره ها، همراه با هم ظاهر می شود. ژن شناسان دگره های A، B و O را به ترتیب با I^A ، I^B و I^O نشان می دهند. این نوع نام گذاری به روشنی نشان می دهد که دگره I^A و I^B نسبت به یکدیگر هم توان اما نسبت به I^O بارزند.

بارزیت ناقص

تا اینجا با دو نوع رابطه دگره ای آشنا شدیم: یکی بارز و نهفتگی و دیگری هم توانی. رابطه دیگری نیز بین دگره ها برقرار است و آن موقعی است که صفت در حالت ناخالص، به صورت حد واسط حالت های خالص مشاهده می شود. این بار مثالی از گیاهان بیاوریم. رنگ گل میمونی مثال خوبی است (شکل ۷). دو دگره برای رنگ گل میمونی وجود دارد که یکی قرمز و دیگری سفید است. این دو را به ترتیب با W و R نشان می دهیم. در حالت RR رنگ گل، قرمز و در حالت WW رنگ گل، سفید است. رنگ گل RW چگونه است؟ این گل، صورتی است. رنگ صورتی، حالت حد واسط قرمز و سفید است. در این حالت گفته می شود که **رابطه بارزیت ناقص** برقرار است.



گل قرمز

گل صورتی

گل سفید

شکل ۷- گل میمونی

خون بررسی می کنند. در صورت ابتلا، نوزاد با شیرخشک هایی که فاقد فنیل آلانین است تغذیه می شود و در رژیم غذایی او برای آینده، از رژیم های بدون (یا کم) فنیل آلانین استفاده می شود (شکل ۱۰).



شکل ۱۰- خون گیری از نوزاد برای انجام آزمایش های بدو تولد

خون بررسی می کنند. در صورت ابتلا، نوزاد با شیرخشک هایی که فاقد فنیل آلانین است تغذیه می شود و در رژیم غذایی او برای آینده، از رژیم های بدون (یا کم) فنیل آلانین استفاده می شود (شکل ۱۰).



شکل ۱۰- خون گیری از نوزاد برای انجام آزمایش های بدو تولد

بیشتر بدانید

غذاهای مناسب و نامناسب برای بیماران PKU در شکل زیر نشان داده شده اند.

غذاهایی که فنیل آلانین زیاد دارند

گوشت / ماهی
شیر / لبنیات
لوییا / آجیل و حبوبات
تخم مرغ
نان گندم
غذاهای غنی از پروتئین



غذاهایی که فنیل آلانین کم دارند

انواعی از میوه ها و سبزیجات
نان و شیرینی های مخصوص



بیشتر بدانید

صنایع غذایی و سلامت

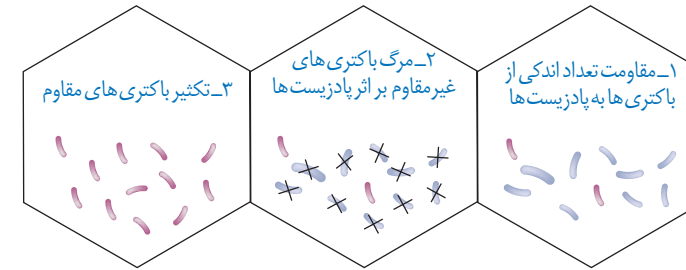
یکی از کاربردهای زیست شناسی در صنایع غذایی، تولید مواد غذایی با توجه به نیازهای خاص است. این کاربرد به ویژه در مواردی که فرد با مشکلات سلامتی مواجه است، اهمیت حیاتی دارد. مثلاً امروزه ادامه حیات نوزادانی که با فنیل کتونوری متولد می شوند وابسته به مصرف شیرخشک های بدون فنیل آلانین است. محصولات بدون فنیل آلانین را معمولاً با PKU نشان می دهند. تولید مواد غذایی بدون گلوتن برای افرادی با بیماری سلپاک از مثال های دیگر نقش صنایع غذایی در سلامت است. ایمن بودن مواد غذایی بسته بندی شده برای چنین افرادی با علائمی مشخص شده است.



علامتی برای نشان دادن محصول بدون گلوتن



علامتی برای نشان دادن محصول بدون فنیل آلانین



شکل ۶- چگونگی مقاوم شدن باکتری‌ها به پادزیست

انتخاب طبیعی می‌تواند علت مقاوم شدن باکتری‌ها به پادزیست‌ها را نیز توضیح دهد (شکل ۶). در این مثال باکتری‌های غیرمقاوم از بین می‌روند و باکتری‌های مقاوم تکثیر می‌شوند و به تدریج همه جمعیت را به خود اختصاص می‌دهند؛ در نتیجه جمعیت از غیرمقاوم به مقاوم تغییر می‌یابد. وقتی از تفاوت‌های فردی سخن می‌گوییم در واقع در حال بررسی جمعیتی از افراد هستیم نه یک فرد. انتخاب طبیعی «جمعیت» را تغییر می‌دهد نه «فرد» را. جمعیت، به افرادی گفته می‌شود که به یک گونه تعلق دارند و در یک زمان و مکان زندگی می‌کنند.

بیشتر بدانید

ابوریحان بیرونی، در کتاب تحقیق ماللهند، نخستین دانشمندی است که تغییر گونه‌ها را توصیف می‌کند. چارلز داروین (Charles Robert Darwin) و آلفردوالاس (Alfred Russel Wallace) مستقل از یکدیگر سازوکار انتخاب طبیعی را برای تغییرگونه‌ها ارائه کردند.

خزانه ژن

قبل از کشف مفاهیم پایه ژنتیک، زیست‌شناسان جمعیت را بر اساس صفات ظاهری توصیف می‌کردند. مثل گوناگونی رنگ بدن در یک جمعیت جانوری یا گوناگونی رنگ گلبرگ در یک جمعیت گیاهی. با شناخت ژن‌ها، این امکان فراهم شد که زیست‌شناسان، جمعیت را بر اساس ژن‌های آن توصیف کنند. مجموع همهٔ دگره‌های موجود در همهٔ جایگاه‌های ژنی افراد یک جمعیت را **خزانه ژن** آن جمعیت می‌نامند.

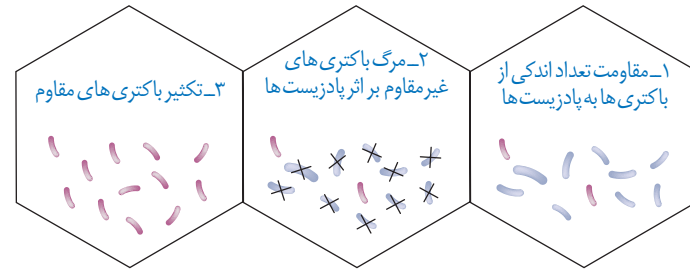
تعادل در جمعیت

اگر در جمعیتی فراوانی نسبی دگره‌ها یا ژن‌نمودها از نسلی به نسل دیگر ثابت باشد، آن‌گاه می‌گویند جمعیت در **حال تعادل ژنی** است. تا وقتی جمعیت در حال تعادل است، تغییر در آن، مورد انتظار نیست. اگر جمعیت از تعادل خارج شود، روند تغییر را در پیش گرفته است. عوامل زیر باعث می‌شوند جمعیت از حال تعادل خارج شود.

الف) جهش: یک باکتری را در نظر بگیرید که هر ۲۰ دقیقه تقسیم می‌شود. اگر جهش رخ دهد، آن‌گاه دگره‌های جدیدی ایجاد می‌شوند که این یعنی تغییر در فراوانی نسبی دگره‌ها.

جهش، با افزودن دگره‌های جدید، خزانه ژن را غنی‌تر می‌کند و گوناگونی را افزایش می‌دهد. بسیاری از جهش‌ها تأثیری فوری بر رخ نمود ندارند و بنابراین ممکن است تشخیص داده نشوند. اما با تغییر شرایط محیط ممکن است دگره جدید، سازگارتر از دگره یا دگره‌های قبلی عمل کند.

ب) رانش دگره‌ای: فرض کنید گله‌ای شامل ۱۰۰ گوسفند در حال عبور از ارتفاعات است. حین عبور، تعدادی گوسفند به پایین سقوط می‌کنند و می‌میرند. اگر این گوسفندان زاده‌ای نداشته باشند، شانس انتقال ژن‌های خود به نسل بعد را از دست داده‌اند. به فرایندی که باعث تغییر فراوانی دگره‌ای بر



شکل ۶- چگونگی مقاوم شدن باکتری‌ها به پادزیست

انتخاب طبیعی می‌تواند علت مقاوم شدن باکتری‌ها به پادزیست‌ها را نیز توضیح دهد (شکل ۶). در این مثال باکتری‌های غیرمقاوم از بین می‌روند و باکتری‌های مقاوم تکثیر می‌شوند و به تدریج همه جمعیت را به خود اختصاص می‌دهند؛ در نتیجه جمعیت از غیرمقاوم به مقاوم تغییر می‌یابد. وقتی از تفاوت‌های فردی سخن می‌گوییم در واقع در حال بررسی جمعیتی از افراد هستیم نه یک فرد. انتخاب طبیعی «جمعیت» را تغییر می‌دهد نه «فرد» را. جمعیت، به افرادی گفته می‌شود که به یک گونه تعلق دارند و در یک زمان و مکان زندگی می‌کنند.

بیشتر بدانید

ابوریحان بیرونی، در کتاب تحقیق ماللهند، نخستین دانشمندی است که تغییر گونه‌ها را توصیف می‌کند. چارلز داروین (Charles Robert Darwin) و آلفردوالاس (Alfred Russel Wallace) مستقل از یکدیگر سازوکار انتخاب طبیعی را برای تغییرگونه‌ها ارائه کردند.

خزانه ژن

قبل از کشف مفاهیم پایه ژنتیک، زیست‌شناسان جمعیت را بر اساس صفات ظاهری توصیف می‌کردند. مثل گوناگونی رنگ بدن در یک جمعیت جانوری یا گوناگونی رنگ گلبرگ در یک جمعیت گیاهی. با شناخت ژن‌ها، این امکان فراهم شد که زیست‌شناسان، جمعیت را بر اساس ژن‌های آن توصیف کنند. مجموع همهٔ دگره‌های موجود در همهٔ جایگاه‌های ژنی افراد یک جمعیت را **خزانه ژن** آن جمعیت می‌نامند.

تعادل در جمعیت

اگر در جمعیتی فراوانی نسبی دگره‌ها یا ژن‌نمودها از نسلی به نسل دیگر ثابت باشد، آن‌گاه می‌گویند جمعیت در **حال تعادل ژنی** است. تا وقتی جمعیت در حال تعادل است، تغییر در آن، مورد انتظار نیست. اگر جمعیت از تعادل خارج شود، روند تغییر را در پیش گرفته است. عوامل زیر باعث می‌شوند جمعیت از حال تعادل خارج شود.

الف) جهش: یک باکتری را در نظر بگیرید که هر ۲۰ دقیقه تقسیم می‌شود. اگر جهش رخ دهد، آن‌گاه دگره‌های جدیدی ایجاد می‌شوند که این یعنی تغییر در فراوانی نسبی دگره‌ها.

جهش، با افزودن دگره‌های جدید، خزانه ژن را غنی‌تر می‌کند و گوناگونی را افزایش می‌دهد. بسیاری از جهش‌ها تأثیری فوری بر رخ نمود ندارند و بنابراین ممکن است تشخیص داده نشوند. اما با تغییر شرایط محیط ممکن است دگره جدید، سازگارتر از دگره یا دگره‌های قبلی عمل کند.

ب) رانش دگره‌ای: فرض کنید گله‌ای شامل ۱۰۰ گوسفند در حال عبور از ارتفاعات است. حین عبور، تعدادی گوسفند به پایین سقوط می‌کنند و می‌میرند. اگر این گوسفندان زاده‌ای نداشته باشند، شانس انتقال ژن‌های خود به نسل بعد را از دست داده‌اند. به فرایندی که باعث تغییر فراوانی دگره‌ای بر

(ب) تشریح مقایسه‌ای: در تشریح مقایسه‌ای اجزای پیکر جانداران گونه‌های مختلف با یکدیگر مقایسه می‌شود. این مقایسه نشان می‌دهد که ساختار بدنی بعضی گونه‌ها از طرح مشابهی برخوردار است. مقایسه اندام حرکتی جلویی در مهره‌داران مختلف، از طرح ساختاری یکسان حکایت دارد. اندام‌هایی را که طرح ساختاری آنها یکسان است، حتی اگر کار متفاوتی انجام دهند، «اندام‌ها یا ساختارهای همتا» می‌نامند. دست انسان، بال پرنده، باله دلفین و دست گربه مثال‌هایی از اندام‌های همتا هستند.

علت وجود ساختارهای همتا در گونه‌های متفاوت چیست؟ زیست‌شناسان بر این باورند که این گونه‌ها، نیای مشترکی دارند یعنی اینکه در گذشته از گونه‌ی مشترکی مشتق شده‌اند (شکل ۱۱)، به همین علت این شباهت‌ها میان آنها دیده می‌شود. گونه‌هایی را که نیای مشترکی دارند **گونه‌های خویشاوند** می‌گویند.



شکل ۱۱- نیای مشترک و گونه‌های خویشاوند. از خویشاوندی موجودات زنده در رده‌بندی هم استفاده می‌شود. دلفین با شیر کوهی خویشاوندی نزدیک‌تری دارد تا با کوسه. بنابراین دلفین و شیر کوهی در یک گروه قرار می‌گیرند.

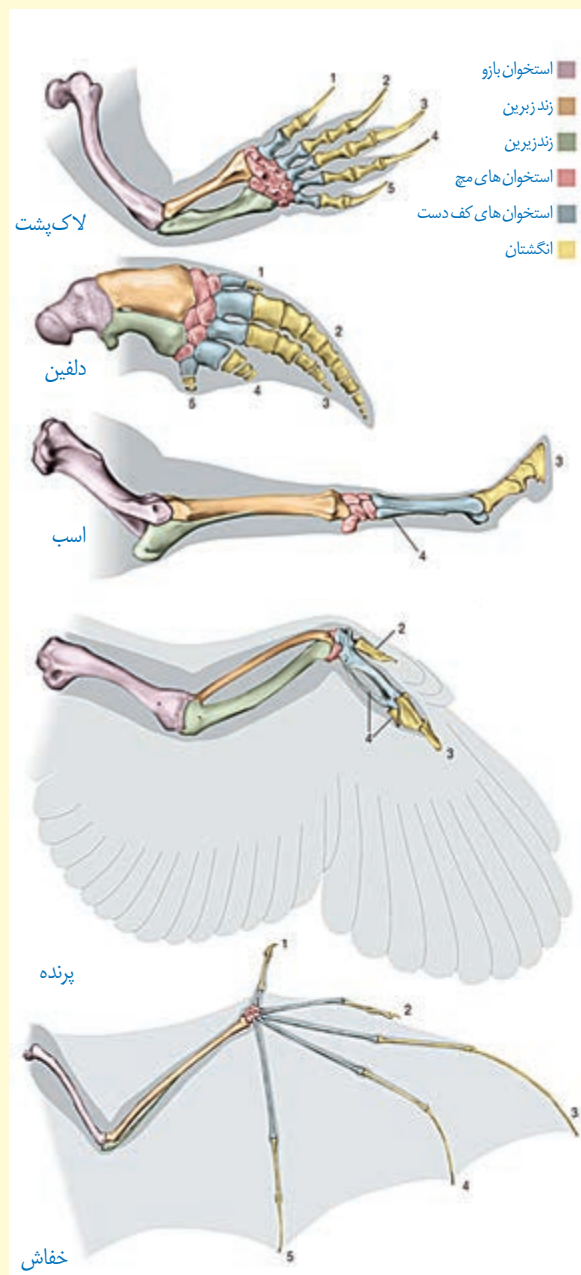
زیست‌شناسان از ساختارهای همتا برای رده‌بندی جانداران استفاده می‌کنند و جانداران خویشاوند را در یک گروه قرار می‌دهند. ساختارهایی را که کار یکسان اما طرح ساختاری متفاوت دارند، **ساختارهای آنالوگ** می‌نامند. بال کبوتر و بال پروانه آنالوگ‌اند چون هر دو برای پرواز کردن‌اند (کار یکسان) گرچه ساختارهای متفاوتی دارند. این ساختارها نشان می‌دهند که برای پاسخ به یک نیاز، جانداران به روش‌های مختلفی سازش پیدا کرده‌اند.

تشریح مقایسه‌ای علاوه بر آشکارکردن خویشاوندی گونه‌ها، اطلاعات دیگری را نیز فراهم می‌کند. وقتی گونه‌های مختلف را

بیشتر بدانید

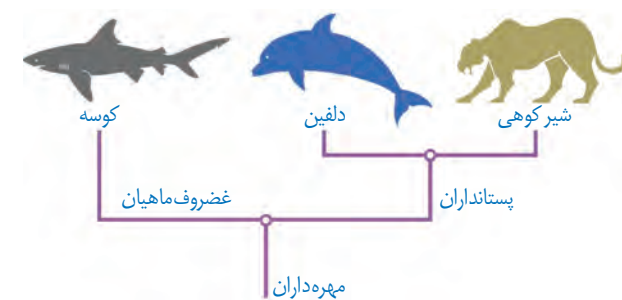
ساختارهای همتا

طرح ساختاری یکسان در اندام حرکتی جلویی بعضی از مهره‌داران



(ب) تشریح مقایسه‌ای: در تشریح مقایسه‌ای اجزای پیکر جانداران گونه‌های مختلف با یکدیگر مقایسه می‌شود. این مقایسه نشان می‌دهد که ساختار بدنی بعضی گونه‌ها از طرح مشابهی برخوردار است. مقایسه اندام حرکتی جلویی در مهره‌داران مختلف، از طرح ساختاری یکسان حکایت دارد. اندام‌هایی را که طرح ساختاری آنها یکسان است، حتی اگر کار متفاوتی انجام دهند، «اندام‌ها یا ساختارهای همتا» می‌نامند. دست انسان، بال پرنده، باله دلفین و دست گربه مثال‌هایی از اندام‌های همتا هستند.

علت وجود ساختارهای همتا در گونه‌های متفاوت چیست؟ زیست‌شناسان بر این باورند که این گونه‌ها، نیای مشترکی دارند یعنی اینکه در گذشته از گونه‌ی مشترکی مشتق شده‌اند (شکل ۱۱)، به همین علت این شباهت‌ها میان آنها دیده می‌شود. گونه‌هایی را که نیای مشترکی دارند **گونه‌های خویشاوند** می‌گویند.



شکل ۱۱- نیای مشترک و گونه‌های خویشاوند. از خویشاوندی موجودات زنده در رده‌بندی هم استفاده می‌شود. دلفین با شیر کوهی خویشاوندی نزدیک‌تری دارد تا با کوسه. بنابراین دلفین و شیر کوهی در یک گروه قرار می‌گیرند.

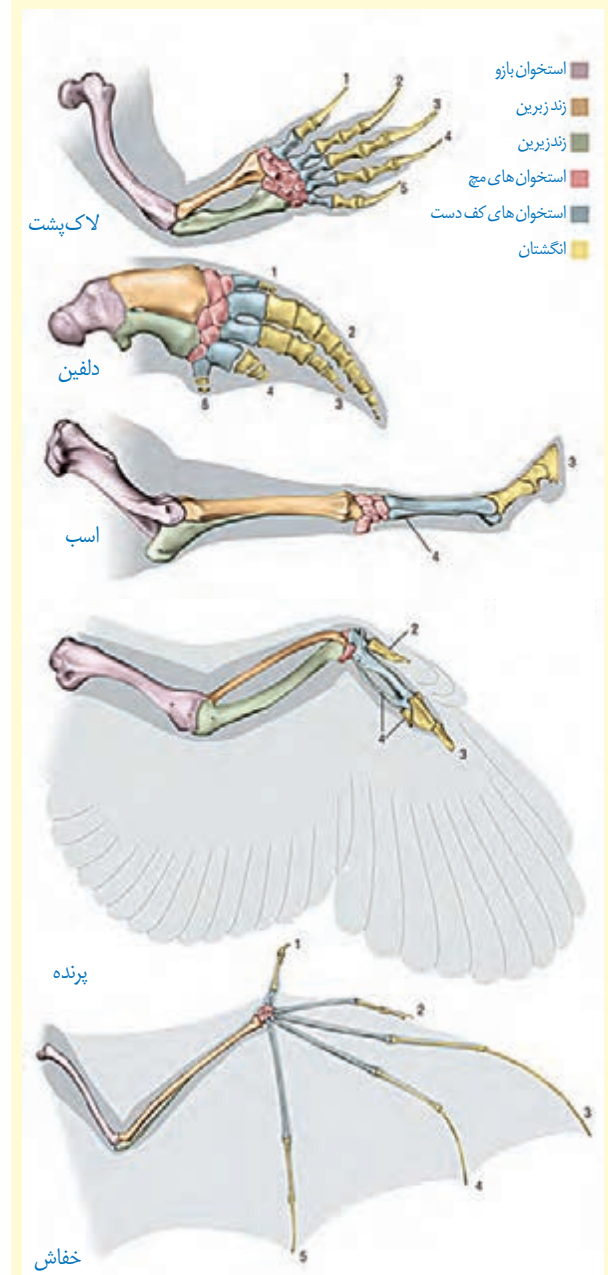
زیست‌شناسان از ساختارهای همتا برای رده‌بندی جانداران استفاده می‌کنند و جانداران خویشاوند را در یک گروه قرار می‌دهند. ساختارهایی را که کار یکسان اما طرح ساختاری متفاوت دارند، **ساختارهای آنالوگ** می‌نامند. بال کبوتر و بال پروانه آنالوگ‌اند چون هر دو برای پرواز کردن‌اند (کار یکسان) گرچه ساختارهای متفاوتی دارند. این ساختارها نشان می‌دهند که برای پاسخ به یک نیاز، جانداران به روش‌های مختلفی سازش پیدا کرده‌اند.

تشریح مقایسه‌ای علاوه بر آشکارکردن خویشاوندی گونه‌ها، اطلاعات دیگری را نیز فراهم می‌کند. وقتی گونه‌های مختلف را

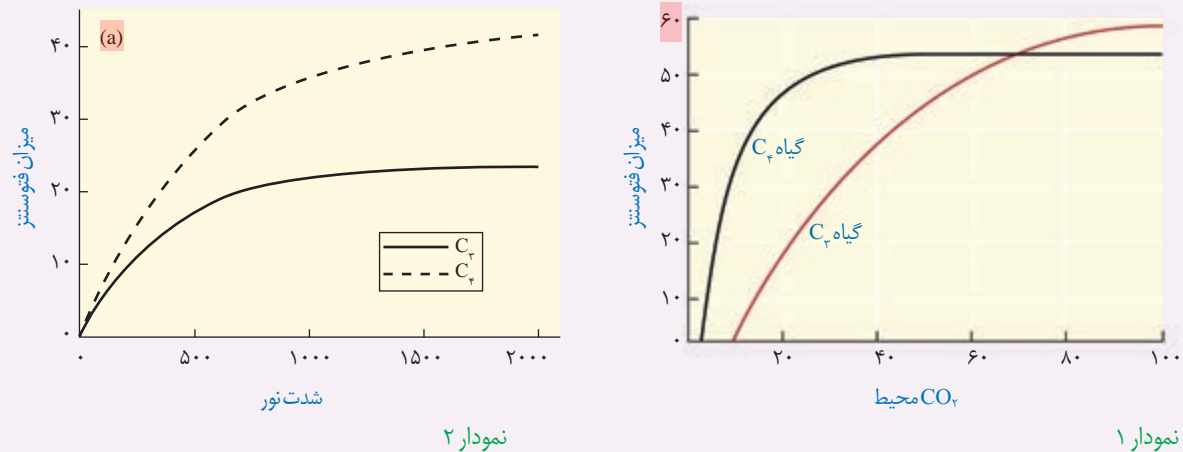
بیشتر بدانید

ساختارهای همتا

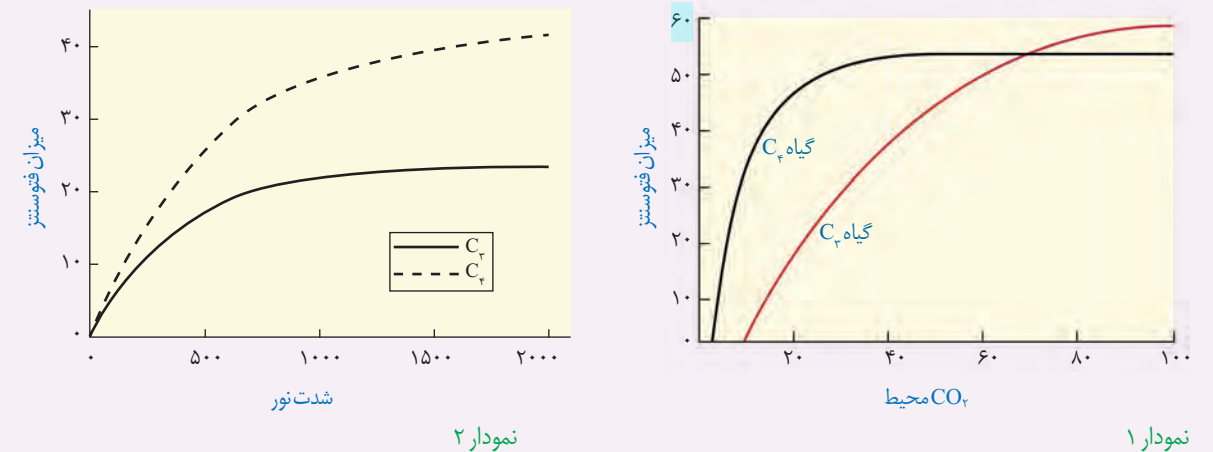
طرح ساختاری یکسان در اندام حرکتی جلویی بعضی از مهره‌داران



(ب) برای تشخیص نوع فتوسنتز گیاه الف و پ چه راهی پیشنهاد می‌دهید؟ آیا ساختار این گیاهان در تشخیص نوع فتوسنتز به شما کمک می‌کند؟
۲- نمودارهای ۱ و ۲ به ترتیب اثر کربن دی‌اکسید جو و شدت نور را بر فتوسنتز دو گیاه C_۳ و C_۴ نشان می‌دهند. چه نتیجه‌ای از این نمودارها می‌گیرید؟



(ب) برای تشخیص نوع فتوسنتز گیاه الف و پ چه راهی پیشنهاد می‌دهید؟ آیا ساختار این گیاهان در تشخیص نوع فتوسنتز به شما کمک می‌کند؟
۲- نمودارهای ۱ و ۲ به ترتیب اثر کربن دی‌اکسید جو و شدت نور را بر فتوسنتز دو گیاه C_۳ و C_۴ نشان می‌دهند. چه نتیجه‌ای از این نمودارها می‌گیرید؟



بیشتر بدانید

گیاهان C_۴ سهم اندکی از گیاهان را به خود اختصاص می‌دهند. بیشتر گیاهان C_۳ تک لپه‌اند، اما انواع دولپه‌ای نیز وجود دارد. گیاه تاج خروس از دولپه‌ای‌های C_۴ است. بعضی دانشمندان پیش‌بینی می‌کنند با توجه به گرم شدن کره زمین، شاهد انواع بیشتری از گیاهان C_۴ در کره زمین باشیم.



جانداران فتوسنتزکننده دیگر

بخش عمده فتوسنتز را جاندارانی انجام می‌دهند که گیاه نیستند و در خشکی زندگی نمی‌کنند. انواعی از باکتری‌ها و آغازیان در محیط‌های متفاوت خشکی و آبی فتوسنتز می‌کنند که در ادامه به آنها می‌پردازیم.

باکتری‌ها: باکتری‌هایی که فتوسنتز می‌کنند، سبز دیسه ندارند، اما دارای رنگیزه‌های جذب‌کننده نورند.

بعضی باکتری‌ها سبزینه دارند. مثلاً سیانوباکتری‌ها سبزینه a دارند و همانند گیاهان با استفاده از CO_۲ و نور ماده آلی می‌سازند؛ و چون همانند گیاهان در فرایند فتوسنتز اکسیژن تولید می‌کنند، باکتری‌های فتوسنتزکننده **اکسیژن‌زا** نامیده می‌شوند.

گروهی دیگر از باکتری‌ها، فتوسنتزکننده **غیراکسیژن‌زا** هستند. باکتری‌های گوگردی ارغوانی و سبز از این گروه‌اند. رنگیزه فتوسنتزی این باکتری‌ها، **باکتریوکلوروفیل** است. این باکتری‌ها کربن دی‌اکسید را جذب می‌کنند، اما اکسیژن تولید نمی‌کنند؛ زیرا منبع تأمین الکترون در آنها ترکیبی به غیر از آب است. مثلاً در باکتری‌های گوگردی منبع تأمین الکترون H_۲S است و به جای اکسیژن، گوگرد ایجاد می‌شود. از این باکتری‌ها در تصفیه فاضلاب‌ها برای حذف هیدروژن سولفید استفاده می‌کنند. هیدروژن سولفید گازی بی‌رنگ است و بویی شبیه تخم‌مرغ گندیده دارد.

واکنش ۴- فتوسنتز در باکتری‌های گوگردی



بیشتر بدانید

گیاهان C_۴ سهم اندکی از گیاهان را به خود اختصاص می‌دهند. بیشتر گیاهان C_۳ تک لپه‌اند، اما انواع دولپه‌ای نیز وجود دارد. گیاه تاج خروس از دولپه‌ای‌های C_۴ است. بعضی دانشمندان پیش‌بینی می‌کنند با توجه به گرم شدن کره زمین، شاهد انواع بیشتری از گیاهان C_۴ در کره زمین باشیم.



جانداران فتوسنتزکننده دیگر

بخش عمده فتوسنتز را جاندارانی انجام می‌دهند که گیاه نیستند و در خشکی زندگی نمی‌کنند. انواعی از باکتری‌ها و آغازیان در محیط‌های متفاوت خشکی و آبی فتوسنتز می‌کنند که در ادامه به آنها می‌پردازیم.

باکتری‌ها: باکتری‌هایی که فتوسنتز می‌کنند، سبز دیسه ندارند، اما دارای رنگیزه‌های جذب‌کننده نورند.

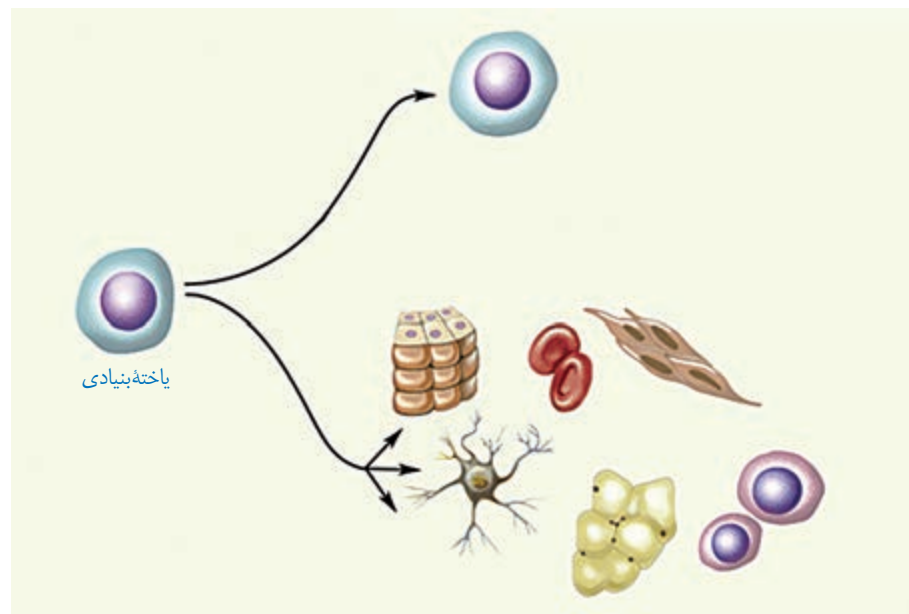
بعضی باکتری‌ها سبزینه دارند. مثلاً سیانوباکتری‌ها سبزینه a دارند و همانند گیاهان با استفاده از CO_۲ و نور ماده آلی می‌سازند؛ و چون همانند گیاهان در فرایند فتوسنتز اکسیژن تولید می‌کنند، باکتری‌های فتوسنتزکننده **اکسیژن‌زا** نامیده می‌شوند.

گروهی دیگر از باکتری‌ها، فتوسنتزکننده **غیراکسیژن‌زا** هستند. باکتری‌های گوگردی ارغوانی و سبز از این گروه‌اند. رنگیزه فتوسنتزی این باکتری‌ها، **باکتریوکلوروفیل** است. این باکتری‌ها کربن دی‌اکسید را جذب می‌کنند، اما اکسیژن تولید نمی‌کنند؛ زیرا منبع تأمین الکترون در آنها ترکیبی به غیر از آب است. مثلاً در باکتری‌های گوگردی منبع تأمین الکترون H_۲S است و به جای اکسیژن، گوگرد ایجاد می‌شود. از این باکتری‌ها در تصفیه فاضلاب‌ها برای حذف هیدروژن سولفید استفاده می‌کنند. هیدروژن سولفید گازی بی‌رنگ است و بویی شبیه تخم‌مرغ گندیده دارد.

واکنش ۴- فتوسنتز در باکتری‌های گوگردی



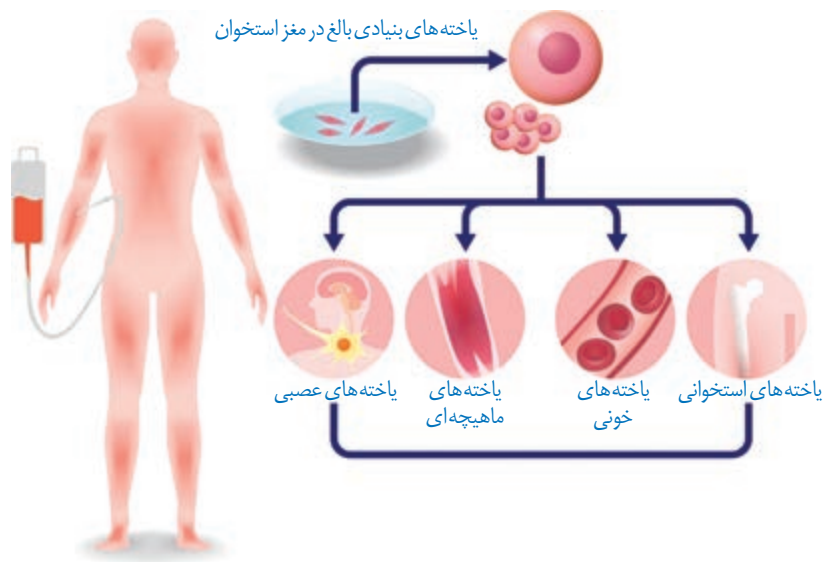
بافت‌ها یافت می‌شوند. یاخته‌های بنیادی می‌توانند تکثیر و به انواع متفاوت یاخته تبدیل شوند (شکل ۸).



شکل ۸- یاخته‌های بنیادی توانایی تکثیر و به وجود آوردن یاخته‌های مشابه خود؛ و نیز توانایی تبدیل شدن به سایر یاخته‌ها را دارند.

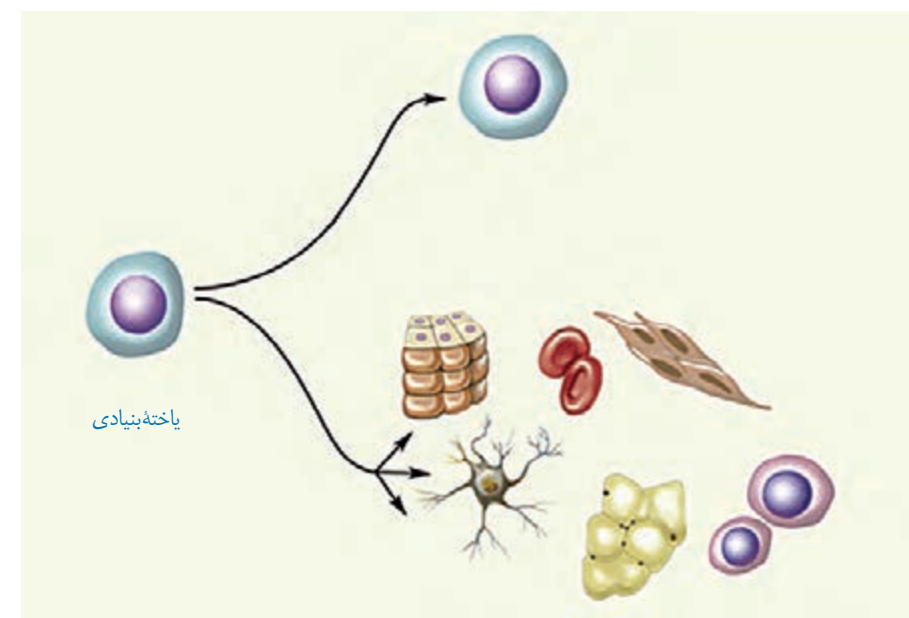
یاخته‌های بنیادی بالغ: در بافت‌های مختلف بدن یاخته‌های بنیادی وجود دارند که در محیط کشت تکثیر می‌شوند. به عنوان مثال یاخته‌های بنیادی کبد می‌توانند تکثیر شوند و به یاخته کبدی یا یاخته مجرای صفراوی تمایز پیدا کنند.

با دو نوع از یاخته‌های بنیادی مغز استخوان قبلاً آشنا شده‌اید. آیا آنها را به یاد دارید؟ انواع دیگری از یاخته‌های بنیادی در مغز استخوان وجود دارند که می‌توانند به رگ‌های خونی، ماهیچه اسکلتی و قلبی تمایز پیدا کنند. این یاخته‌ها از فرد بالغ برداشته و کشت داده می‌شوند (شکل ۹).



شکل ۹- یاخته‌های بنیادی مغز استخوان به انواع مختلف یاخته‌ها و بافت‌ها تمایز پیدامی‌کنند.

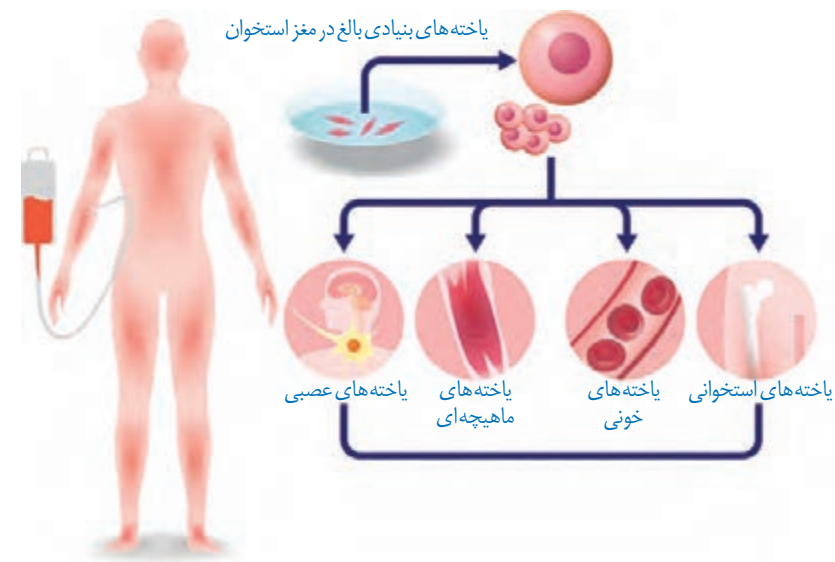
بافت‌ها یافت می‌شوند. یاخته‌های بنیادی می‌توانند تکثیر و به انواع متفاوت یاخته تبدیل شوند (شکل ۸).



شکل ۸- یاخته‌های بنیادی توانایی تکثیر و به وجود آوردن یاخته‌های مشابه خود؛ و نیز توانایی تبدیل شدن به سایر یاخته‌ها را دارند.

یاخته‌های بنیادی بالغ: در بافت‌های مختلف بدن یاخته‌های بنیادی وجود دارند که در محیط کشت تکثیر می‌شوند. به عنوان مثال یاخته‌های بنیادی کبد می‌توانند تکثیر شوند و به یاخته کبدی یا یاخته مجرای صفراوی تمایز پیدا کنند.

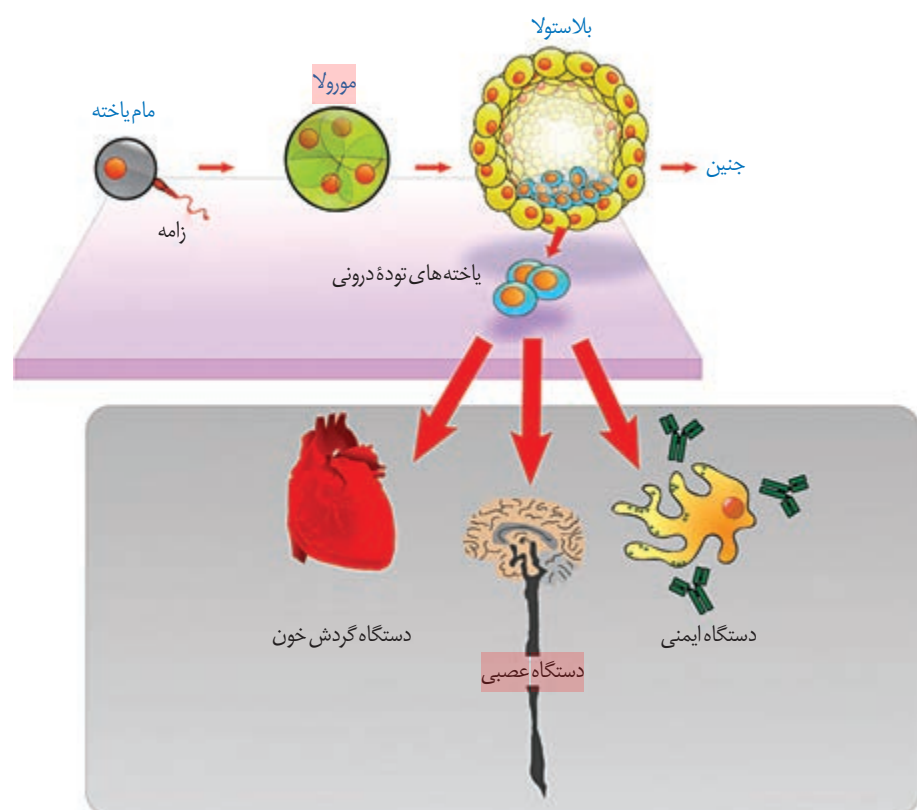
با دو نوع از یاخته‌های بنیادی مغز استخوان قبلاً آشنا شده‌اید. آیا آنها را به یاد دارید؟ انواع دیگری از یاخته‌های بنیادی در مغز استخوان وجود دارند که می‌توانند به رگ‌های خونی، ماهیچه اسکلتی و قلبی تمایز پیدا کنند. این یاخته‌ها از فرد بالغ برداشته و کشت داده می‌شوند (شکل ۹).



شکل ۹- یاخته‌های بنیادی مغز استخوان به انواع مختلف یاخته‌ها و بافت‌ها تمایز پیدامی‌کنند.

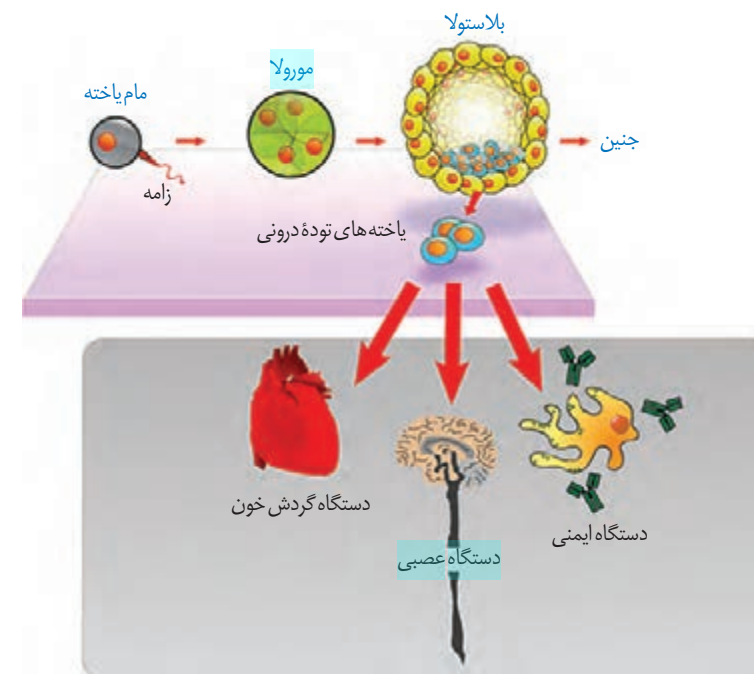
یاخته‌های بنیادی جنینی: جنین یاخته‌هایی نه تنها قادر به تشکیل همه بافت‌های بدن جنین هستند، بلکه اگر در مراحل اولیه جنینی جداسازی شوند، می‌توانند یک جنین کامل را تشکیل دهند. این یاخته‌ها بعد از جداسازی کشت داده و برای تشکیل بسیاری از انواع یاخته‌ها تحریک می‌شوند (شکل ۱۰).

یاخته‌های بنیادی جنینی: چنین یاخته‌هایی نه تنها قادر به تشکیل همه بافت‌های بدن جنین هستند، بلکه اگر در مراحل اولیه جنینی جداسازی شوند، می‌توانند یک جنین کامل را تشکیل دهند. این یاخته‌ها بعد از جداسازی کشت داده و برای تشکیل بسیاری از انواع یاخته‌ها تحریک می‌شوند (شکل ۱۰). اما تمایز چنین یاخته‌هایی هنوز نمی‌تواند به گونه‌ای تنظیم شود که بتوانند همه انواع یاخته‌هایی را که در بدن جنین تولید می‌کنند در شرایط آزمایشگاهی نیز به وجود بیاورند.



شکل ۱۰- الف) یاخته‌های بنیادی مورولا به همه انواع یاخته‌های جنینی و خارج جنینی (جفت و پرده‌ها) متمایز می‌شوند. ب) یاخته‌های بنیادی توده یاخته‌ای درونی به انواع یاخته‌های بدن جنین متمایز می‌شوند.

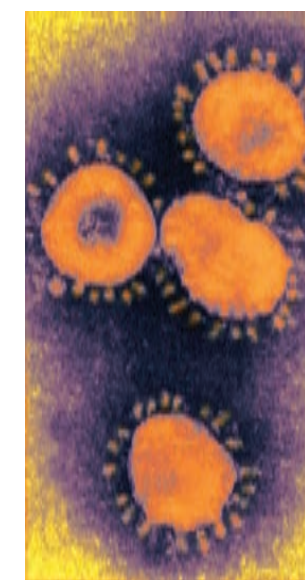
اما تمایز چنین یاخته‌هایی هنوز نمی‌تواند به گونه‌ای تنظیم شود که بتوانند همه انواع یاخته‌هایی را که در بدن جنین تولید می‌کنند در شرایط آزمایشگاهی نیز به وجود بیاورند.



شکل ۱۰- الف) یاخته‌های بنیادی مورولا به همه انواع یاخته‌های جنینی و خارج جنینی (جفت و پرده‌ها) متمایز می‌شوند. ب) یاخته‌های بنیادی توده یاخته‌ای درونی به انواع یاخته‌های بدن جنین متمایز می‌شوند.

بیوانفورماتیک

مهندسی پروتئین و بافت از علمی به نام بیوانفورماتیک بهره می‌برند. این علم با استفاده از مفاهیم زیست‌شناختی، ریاضی، آمار و علوم رایانه‌ای، مبنایی برای درک، طبقه‌بندی، مدل‌سازی و تجزیه و تحلیل داده‌های زیستی فراهم می‌کند. بیوانفورماتیک نقش مهمی در بررسی پروتئین‌ها در مواردی مانند تعیین توالی، ساختار سه‌بعدی، پایداری، پیش‌بینی ساختار و عملکرد پروتئین‌ها و نیز عوامل مؤثر بر آنها دارد. این علم در بسیاری از پژوهش‌های زیستی که با حجم عظیمی از داده و عوامل متفاوت سروکار دارند، استفاده می‌شود. یک مثال، ساختن واکسن علیه بیماری کرونا است. عامل این بیماری، ویروسی از خانواده ویروس‌های تاجی^۱ است (شکل ۱۱). محققان در سراسر جهان با دنیاگیری^۲ کرونا به مطالعه و بررسی آن پرداختند؛ به طوری که در زمانی کوتاه حجم عظیمی از داده‌ها تولید و به اشتراک گذاشته شد. اما این داده‌ها چگونه به ساختن واکسن کرونا کمک کرد؟ پژوهشگران با بهره‌مندی از بیوانفورماتیک توانستند با استفاده از این داده‌ها به فرضیه‌هایی قابل آزمون در ارتباط با نحوه عملکرد ویروس برسند و به جای بررسی همه فرضیه‌ها، تشخیص دهند که کدام یک از آنها را مورد آزمایش قرار دهند. بنابراین بیوانفورماتیک علاوه بر کوتاه کردن مسیر تحلیل داده‌ها، به صرفه‌جویی در زمان و کاهش هزینه‌های اقتصادی برای انجام آزمایش‌ها نیز کمک کرد؛ به طوری که بدون استفاده از این علم، ساختن واکسنی در مدتی به اندازه چند ماه امکان نداشت، رویدادی که انجام آن در گذشته چندین سال زمان می‌برد. بیوانفورماتیک همچنین مسیر شناسایی ژنوم جانداران، درک شباهت‌ها و تفاوت‌های ژنی و نیز تشخیص ارتباط بین دنا و پروتئین را ساده کرده است؛ چیزی که شاید در نبود این علم به سختی ممکن بود.



شکل ۱۱- ویروس کرونا در مشاهده با میکروسکوپ الکترونی (۶۰۰۰ برابر)

۱- Corona Viruses
۲- Pandemic

همان طور که در گفتار قبلی دیدید زیست فناوری در زمینه‌های متفاوتی کاربرد دارد. اکنون می‌خواهیم بدانیم چگونه می‌توان از این شاخه علمی برای بهبود کیفیت زندگی انسان و حفظ محیط زیست بهره برد.

کاربرد زیست فناوری در کشاورزی

تحول در کشاورزی نوین توانست افزایش چشمگیری در محصولات کشاورزی مانند گندم، برنج و ذرت ایجاد کند. استفاده از کودها و سموم شیمیایی، کشت انواع محصول، استفاده از ماشین‌ها در کشاورزی و افزایش سطح زیر کشت از نتایج این تحول بود. اما در کنار آن شاهد عواقب زیانباری همچون آلودگی محیط زیست، کاهش تنوع ژنی و تخریب جنگل‌ها و مراتع نیز بوده‌ایم. امروزه نمی‌توان برای افزایش محصولات به هر روشی متوسل شد. بنابراین، شاید فناوری‌های جدید زیستی بتوانند تا حدودی مشکلات بشر را در این زمینه حل کنند.

یکی از کاربردهای زیست فناوری، تولید گیاهان مقاوم در برابر بعضی آفت‌ها هستند. این روش توانسته است مصرف آفت‌کش‌ها را کاهش دهد. به عنوان مثال برخی از باکتری‌های خاکزی، پروتئین‌هایی تولید می‌کنند که حشرات مضر برای گیاهان زراعی را می‌کشند. این باکتری‌ها در مرحله‌ای از رشد خود نوعی پروتئین سمی می‌سازند که ابتدا به صورت مولکولی غیرفعال است. این مولکول در بدن حشره فعال شده، حشره را از بین می‌برد. چرا این سم نمی‌تواند خود باکتری را از بین ببرد؟

پیش‌سم غیرفعال، تحت تأثیر آنزیم‌های گوارشی موجود در لوله گوارش حشره شکسته و فعال می‌شود. سم فعال شده باعث تخریب یاخته‌های لوله گوارش و سرانجام مرگ حشره می‌شود.

برای تولید گیاه مقاوم به آفت، ابتدا ژن مربوط به این سم از ژنوم باکتری جداسازی و پس از همسانه‌سازی به گیاه مورد نظر انتقال داده می‌شود. تاکنون با این روش چند نوع گیاه مقاوم مثل ذرت، پنبه و سویا تولید شده‌اند. همان‌طور که در شکل ۱۲ می‌بینید نوزاد کر می شکل (لارو) به درون غوزه نارس پنبه نفوذ می‌کند، بنابراین برای از بین بردن این آفت سم پاشی‌های متعدد لازم است، زیرا آفت در معرض سم قرار نمی‌گیرد. از سوی دیگر، استفاده زیاد سم برای محیط زیست مضر است. امروزه با کمک فناوری زیستی و تولید پنبه‌های مقاوم، نیاز به سم‌پاشی مزارع پنبه تا حدود زیادی کاهش پیدا کرده است. حشره در اثر خوردن گیاه مقاوم شده از بین می‌رود و فرصت ورود به درون غوزه را از دست می‌دهد. بنابراین، نیاز به سم‌پاشی مزرعه کاهش می‌یابد.

شکل ۱۲- آلوده شدن غوزه گیاه پنبه به آفت را نشان می‌دهد. گیاه سالم (سمت چپ)، ورود آفت به درون غوزه (وسط) و گیاه آلوده (سمت راست)



همان طور که در گفتار قبلی دیدید زیست فناوری در زمینه‌های متفاوتی کاربرد دارد. اکنون می‌خواهیم بدانیم چگونه می‌توان از این شاخه علمی برای بهبود کیفیت زندگی انسان و حفظ محیط زیست بهره برد.

کاربرد زیست فناوری در کشاورزی

تحول در کشاورزی نوین توانست افزایش چشمگیری در محصولات کشاورزی مانند گندم، برنج و ذرت ایجاد کند. استفاده از کودها و سموم شیمیایی، کشت انواع محصول، استفاده از ماشین‌ها در کشاورزی و افزایش سطح زیر کشت از نتایج این تحول بود. اما در کنار آن شاهد عواقب زیانباری همچون آلودگی محیط زیست، کاهش تنوع ژنی و تخریب جنگل‌ها و مراتع نیز بوده‌ایم. امروزه نمی‌توان برای افزایش محصولات به هر روشی متوسل شد. بنابراین، شاید فناوری‌های جدید زیستی بتوانند تا حدودی مشکلات بشر را در این زمینه حل کنند.

یکی از کاربردهای زیست فناوری، تولید گیاهان مقاوم در برابر بعضی آفت‌ها هستند. این روش توانسته است مصرف آفت‌کش‌ها را کاهش دهد. به عنوان مثال برخی از باکتری‌های خاکزی، پروتئین‌هایی تولید می‌کنند که حشرات مضر برای گیاهان زراعی را می‌کشند. این باکتری‌ها در مرحله‌ای از رشد خود نوعی پروتئین سمی می‌سازند که ابتدا به صورت مولکولی غیرفعال است. این مولکول در بدن حشره فعال شده، حشره را از بین می‌برد. چرا این سم نمی‌تواند خود باکتری را از بین ببرد؟

پیش‌سم غیرفعال، تحت تأثیر آنزیم‌های گوارشی موجود در لوله گوارش حشره شکسته و فعال می‌شود. سم فعال شده باعث تخریب یاخته‌های لوله گوارش و سرانجام مرگ حشره می‌شود.

برای تولید گیاه مقاوم به آفت، ابتدا ژن مربوط به این سم از ژنوم باکتری جداسازی و پس از همسانه‌سازی به گیاه مورد نظر انتقال داده می‌شود. تاکنون با این روش چند نوع گیاه مقاوم مثل ذرت، پنبه و سویا تولید شده‌اند. همان‌طور که در شکل ۱۱ می‌بینید نوزاد کر می شکل (لارو) به درون غوزه نارس پنبه نفوذ می‌کند، بنابراین برای از بین بردن این آفت سم پاشی‌های متعدد لازم است، زیرا آفت در معرض سم قرار نمی‌گیرد. از سوی دیگر، استفاده زیاد سم برای محیط زیست مضر است. امروزه با کمک فناوری زیستی و تولید پنبه‌های مقاوم، نیاز به سم‌پاشی مزارع پنبه تا حدود زیادی کاهش پیدا کرده است. حشره در اثر خوردن گیاه مقاوم شده از بین می‌رود و فرصت ورود به درون غوزه را از دست می‌دهد. بنابراین، نیاز به سم‌پاشی مزرعه کاهش می‌یابد.

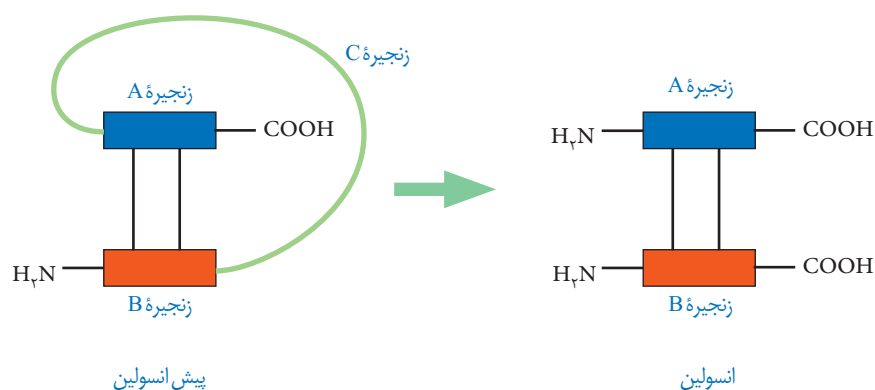
شکل ۱۱- آلوده شدن غوزه گیاه پنبه به آفت را نشان می‌دهد. گیاه سالم (سمت چپ)، ورود آفت به درون غوزه (وسط) و گیاه آلوده (سمت راست)



زیست فناوری علاوه بر تولید گیاهان مقاوم در برابر آفت‌ها، کاربردهای زیادی در زمینه کشاورزی دارد. اصلاح بذر برای تولید گیاهان مطلوب، تولید گیاهان مقاوم به خشکی و شوری، تنظیم سرعت رسیدن میوه‌ها و افزایش ارزش غذایی محصولات نیز با انجام روش‌های مهندسی ژنتیک ممکن شده است. تولید گیاهان زراعی مقاوم به علف کش‌ها نیز از دیگر دستاوردهای این فناوری است.

کاربرد زیست فناوری در پزشکی

۱- تولید دارو: فناوری دنا‌ی نو ترکیب به علت تولید داروهای مطمئن و مؤثر، جایگاه ویژه‌ای در صنعت داروسازی دارد. این داروها، برخلاف فرآورده‌های مشابهی که از منابع غیرانسانی تهیه می‌شوند، پاسخ‌های ایمنی ایجاد نمی‌کنند. انسولین یکی از داروهایی است که توسط این فناوری تولید می‌شود. دیابت نوع یک را می‌توان به وسیله دریافت انسولین کنترل کرد. به نظر شما چگونه می‌توان نیاز افراد نیازمند به این ماده را تأمین کرد؟ یکی از روش‌های تهیه انسولین جداسازی و خالص کردن آن از لوزالمعده جانورانی مثل گاو است. روش دیگر، استفاده از مهندسی ژنتیک است. می‌دانیم که باکتری در صورت داشتن ژن انسولین انسانی می‌تواند آن را بسازد. مولکول انسولین فعال، از دو زنجیره کوتاه پلی‌پپتیدی به نام‌های A و B تشکیل شده است که به یکدیگر متصل هستند. در پستانداران از جمله انسان انسولین به صورت یک مولکول پیش‌هورمون ساخته می‌شود.



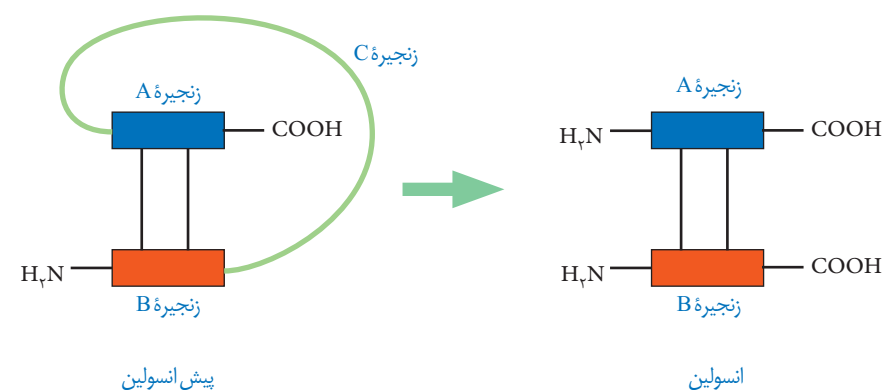
شکل ۱۲- جدا شدن زنجیره C و تبدیل پیش‌انسولین به انسولین

همان‌طور که در شکل ۱۲ می‌بینید، پیش‌هورمون به صورت یک زنجیره پلی‌پپتیدی است و با جدا شدن بخشی از توالی به نام زنجیره C به هورمون فعال تبدیل می‌شود. مهم‌ترین مرحله در ساخت انسولین به روش مهندسی ژنتیک، تبدیل انسولین غیرفعال به انسولین فعال است، زیرا تبدیل پیش‌هورمون به هورمون در باکتری انجام نمی‌شود. در سال ۱۹۸۳ برای اولین بار دو توالی دنا به صورت جداگانه برای رمز کردن زنجیره‌های A و B انسولین تولید و توسط دیسک به نوعی

زیست فناوری علاوه بر تولید گیاهان مقاوم در برابر آفت‌ها، کاربردهای زیادی در زمینه کشاورزی دارد. اصلاح بذر برای تولید گیاهان مطلوب، تولید گیاهان مقاوم به خشکی و شوری، تنظیم سرعت رسیدن میوه‌ها و افزایش ارزش غذایی محصولات نیز با انجام روش‌های مهندسی ژنتیک ممکن شده است. تولید گیاهان زراعی مقاوم به علف کش‌ها نیز از دیگر دستاوردهای این فناوری است.

کاربرد زیست فناوری در پزشکی

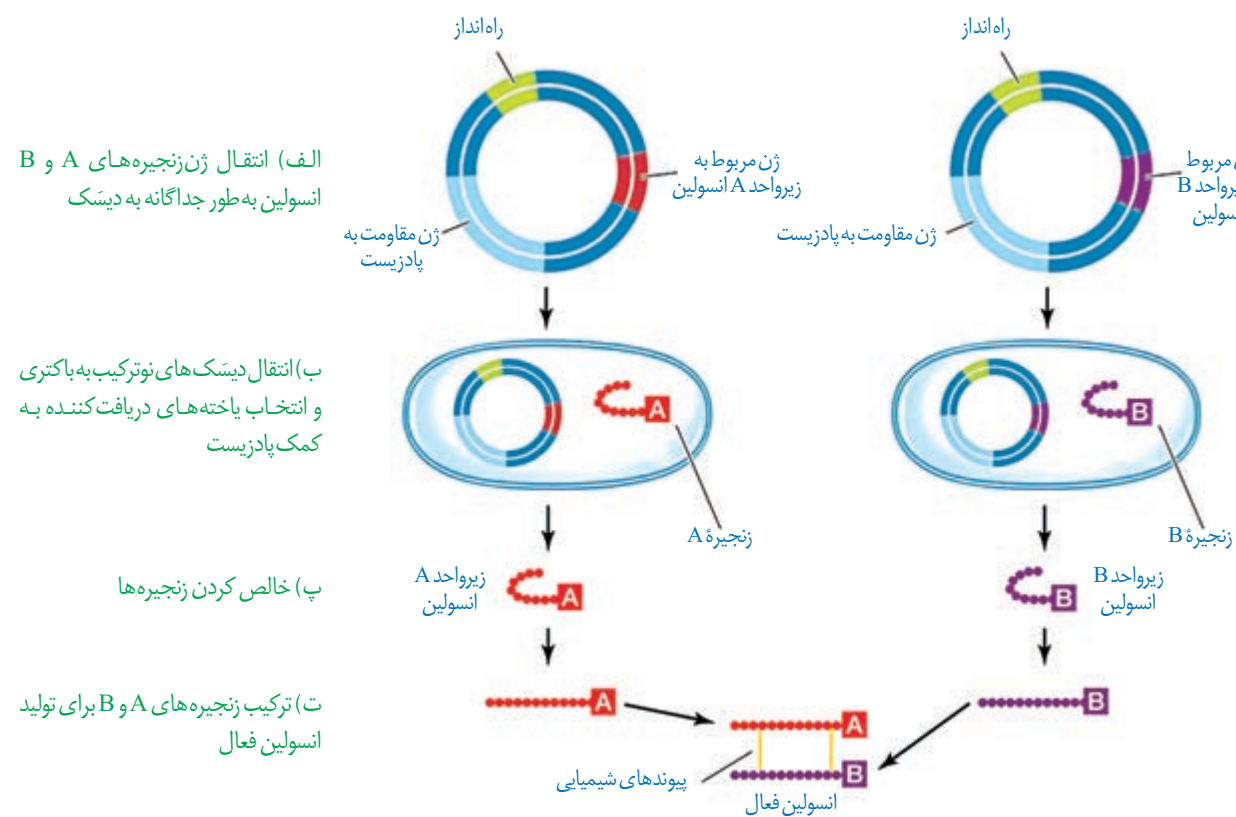
۱- تولید دارو: فناوری دنا‌ی نو ترکیب به علت تولید داروهای مطمئن و مؤثر، جایگاه ویژه‌ای در صنعت داروسازی دارد. این داروها، برخلاف فرآورده‌های مشابهی که از منابع غیرانسانی تهیه می‌شوند، پاسخ‌های ایمنی ایجاد نمی‌کنند. انسولین یکی از داروهایی است که توسط این فناوری تولید می‌شود. دیابت نوع یک را می‌توان به وسیله دریافت انسولین کنترل کرد. به نظر شما چگونه می‌توان نیاز افراد نیازمند به این ماده را تأمین کرد؟ یکی از روش‌های تهیه انسولین جداسازی و خالص کردن آن از لوزالمعده جانورانی مثل گاو است. روش دیگر، استفاده از مهندسی ژنتیک است. می‌دانیم که باکتری در صورت داشتن ژن انسولین انسانی می‌تواند آن را بسازد. مولکول انسولین فعال، از دو زنجیره کوتاه پلی‌پپتیدی به نام‌های A و B تشکیل شده است که به یکدیگر متصل هستند. در پستانداران از جمله انسان انسولین به صورت یک مولکول پیش‌هورمون ساخته می‌شود.



شکل ۱۳- جدا شدن زنجیره C و تبدیل پیش‌انسولین به انسولین

همان‌طور که در شکل ۱۳ می‌بینید، پیش‌هورمون به صورت یک زنجیره پلی‌پپتیدی است و با جدا شدن بخشی از توالی به نام زنجیره C به هورمون فعال تبدیل می‌شود. مهم‌ترین مرحله در ساخت انسولین به روش مهندسی ژنتیک، تبدیل انسولین غیرفعال به انسولین فعال است، زیرا تبدیل پیش‌هورمون به هورمون در باکتری انجام نمی‌شود. در سال ۱۹۸۳ برای اولین بار دو توالی دنا به صورت جداگانه برای رمز کردن زنجیره‌های A و B انسولین تولید و توسط دیسک به نوعی

باکتری منتقل شدند. سپس، زنجیره‌های پلی‌پپتیدی ساخته شده جمع‌آوری و در آزمایشگاه به وسیله پیوندهایی به یکدیگر متصل شدند (شکل ۱۳).

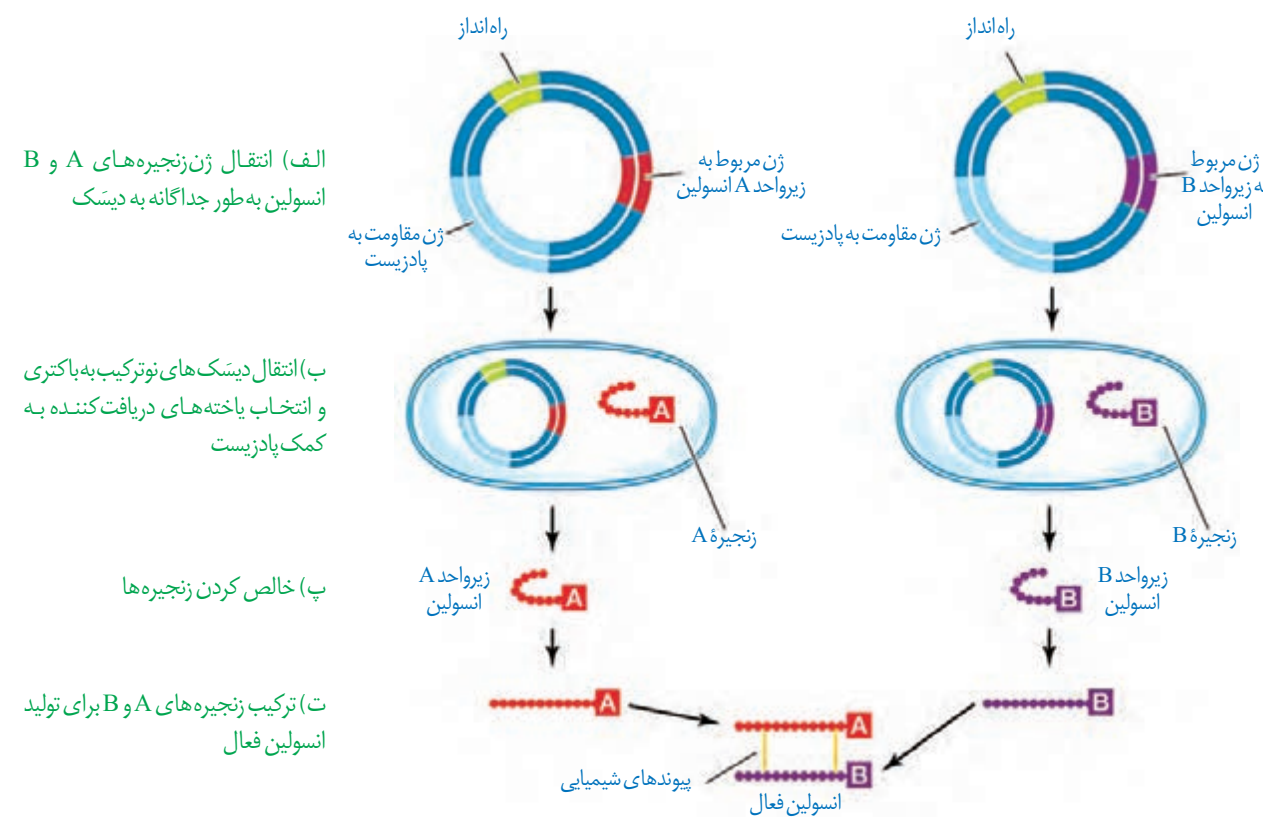


شکل ۱۳- مراحل ساخت انسولین در مهندسی ژنتیک



۲- تولید واکسن: روش‌های قبلی تولید واکسن شامل ضعیف کردن میکروب‌ها، کشتن آنها و یا غیرفعال کردن سموم خالص شده آنها با روش‌هایی خاص بود. واکسن تولید شده باید بتواند دستگاه ایمنی را برای مقابله با عامل بیماری‌زا تحریک کند، اما منجر به ایجاد بیماری نشود. چنانچه در مراحل تولید واکسن خطایی رخ دهد، احتمال بروز بیماری در اثر مصرف آن وجود دارد. واکسن‌های تولید شده با روش مهندسی ژنتیک چنین خطری ندارند. در این روش، ژن مربوط به پادگین (آنتی‌ژن) سطحی عامل بیماری‌زا به یک باکتری یا ویروس غیربیماری‌زا منتقل می‌شود. واکسن نو ترکیب ضد هیپاتیت B با این روش تولید شده است.

باکتری منتقل شدند. سپس، زنجیره‌های پلی‌پپتیدی ساخته شده جمع‌آوری و در آزمایشگاه به وسیله پیوندهایی به یکدیگر متصل شدند (شکل ۱۴).



شکل ۱۴- مراحل ساخت انسولین در مهندسی ژنتیک



۲- تولید واکسن: روش‌های قبلی تولید واکسن شامل ضعیف کردن میکروب‌ها، کشتن آنها و یا غیرفعال کردن سموم خالص شده آنها با روش‌هایی خاص بود. واکسن تولید شده باید بتواند دستگاه ایمنی را برای مقابله با عامل بیماری‌زا تحریک کند، اما منجر به ایجاد بیماری نشود. چنانچه در مراحل تولید واکسن خطایی رخ دهد، احتمال بروز بیماری در اثر مصرف آن وجود دارد. واکسن‌های تولید شده با روش مهندسی ژنتیک چنین خطری ندارند. در این روش، ژن مربوط به پادگین (آنتی‌ژن) سطحی عامل بیماری‌زا به یک باکتری یا ویروس غیربیماری‌زا منتقل می‌شود. واکسن نو ترکیب ضد هیپاتیت B با این روش تولید شده است.

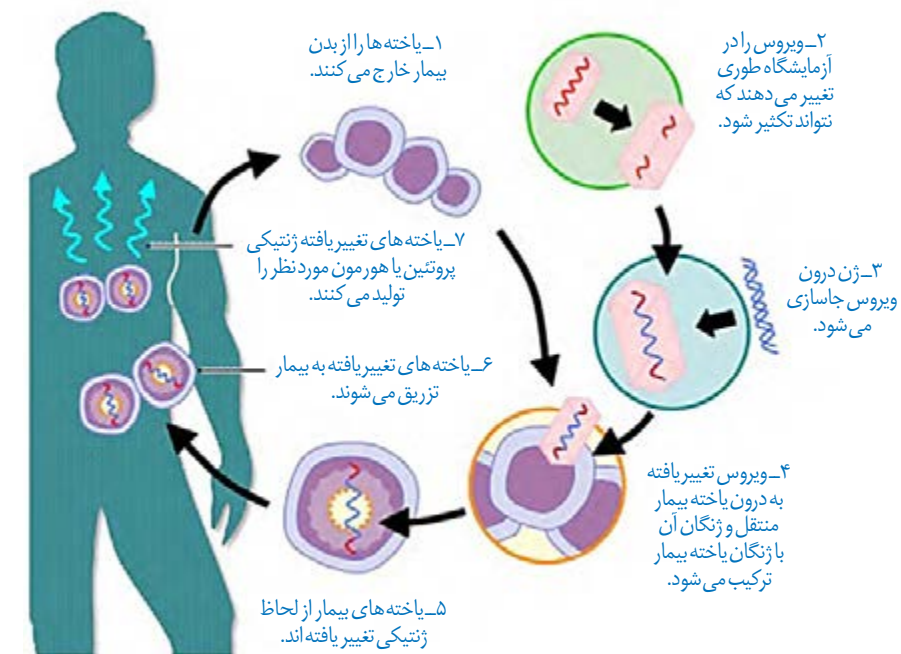
بیشتر بدانید**انقراض گونه‌ها و مهندسی ژنتیک**

در سال ۲۰۰۸ با تعیین توالی ژنی یک ماموت، برای اولین بار ژنگان کامل یک گونه جانوری منقرض شده مشخص شد. این موفقیت پژوهشگران را به نجات گونه‌های در خطر انقراض امیدوار کرده است. یکی دیگر از کاربردهای این فناوری در جلوگیری از انقراض گونه‌ها، روش شبیه‌سازی است. در ایران نیز طرح‌های تحقیقاتی در حال انجام است و تاکنون موفقیت‌هایی به‌عنوان مثال می‌توان به موفقیت پژوهشکده رویان در شبیه‌سازی قوچ وحشی اشاره کرد.

۳- ژن درمانی: آیا می‌توان افرادی را که با بیماری ارثی متولد می‌شوند درمان کرد؟

پاسخ به این سؤال مشکل است ولی یکی از روش‌های جدید درمان بیماری‌های ژنتیکی، ژن درمانی است که خود مجموعه‌ای از روش‌هاست. ژن درمانی یعنی قرار دادن نسخه سالم یک ژن در یاخته‌های فردی که دارای نسخه‌ای ناقص از همان ژن است. در این روش یاخته‌هایی را از بدن بیمار خارج و ژن سالم را با کمک ناقل وارد آنها می‌کنند. سپس یاخته تغییر یافته را به بدن بیمار باز می‌گردانند. اولین ژن درمانی موفقیت‌آمیز در سال ۱۹۹۰ برای یک دختر بچه ۴ ساله، دارای نوعی نقص ژنی، انجام شد. این ژن جهش یافته نمی‌توانست یک آنزیم مهم دستگاه ایمنی را بسازد. برای درمان آن ابتدا لنفوسیت‌ها را از خون بیمار جدا کردند و در خارج از بدن کشت دادند. سپس نسخه‌ای از ژن کارآمد را به لنفوسیت‌ها منتقل و آنها را وارد بدن بیمار کردند. اگرچه این یاخته‌ها توانستند آنزیم مورد نیاز بدن را بسازند ولی چون قدرت بقای زیادی ندارند، لازم بود بیمار به‌طور متناوب لنفوسیت‌های مهندسی شده را دریافت کند (شکل ۱۵).

برای درمان این افراد می‌توان از روش‌هایی مثل پیوند مغز استخوان و یا تزریق آنزیم هم استفاده کرد.



شکل ۱۵- مراحل ژن درمانی

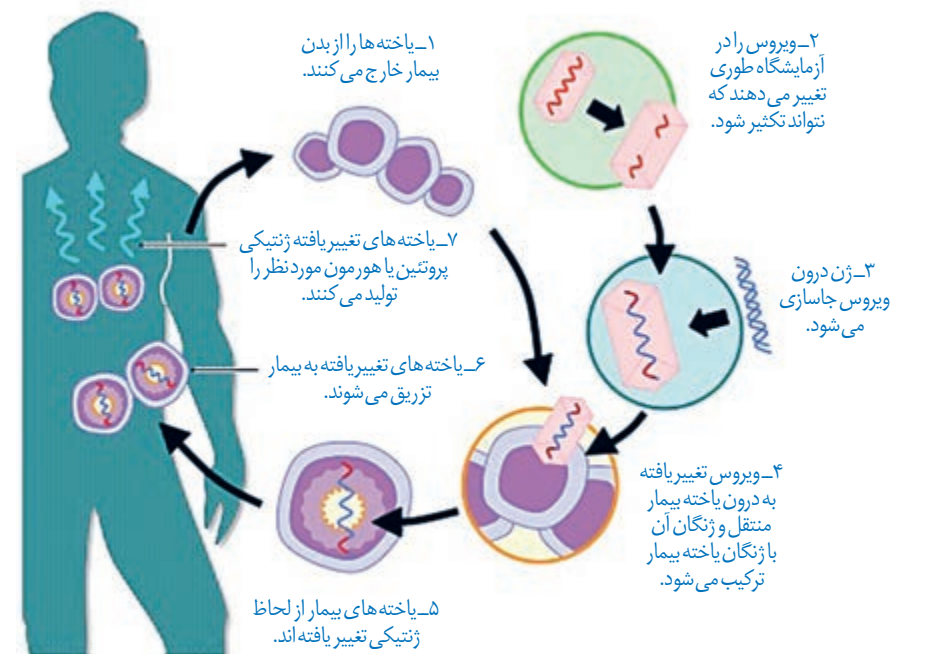
بیشتر بدانید**انقراض گونه‌ها و مهندسی ژنتیک**

در سال ۲۰۰۸ با تعیین توالی ژنی یک ماموت، برای اولین بار ژنگان کامل یک گونه جانوری منقرض شده مشخص شد. این موفقیت پژوهشگران را به نجات گونه‌های در خطر انقراض امیدوار کرده است. یکی دیگر از کاربردهای این فناوری در جلوگیری از انقراض گونه‌ها، روش شبیه‌سازی است. در ایران نیز طرح‌های تحقیقاتی در حال انجام است و تاکنون موفقیت‌هایی به‌عنوان مثال می‌توان به موفقیت پژوهشکده رویان در شبیه‌سازی قوچ وحشی اشاره کرد.

۳- ژن درمانی: آیا می‌توان افرادی را که با بیماری ارثی متولد می‌شوند درمان کرد؟

پاسخ به این سؤال مشکل است ولی یکی از روش‌های جدید درمان بیماری‌های ژنتیکی، ژن درمانی است که خود مجموعه‌ای از روش‌هاست. ژن درمانی یعنی قرار دادن نسخه سالم یک ژن در یاخته‌های فردی که دارای نسخه‌ای ناقص از همان ژن است. در این روش یاخته‌هایی را از بدن بیمار خارج و ژن سالم را با کمک ناقل وارد آنها می‌کنند. سپس یاخته تغییر یافته را به بدن بیمار باز می‌گردانند. اولین ژن درمانی موفقیت‌آمیز در سال ۱۹۹۰ برای یک دختر بچه ۴ ساله، دارای نوعی نقص ژنی، انجام شد. این ژن جهش یافته نمی‌توانست یک آنزیم مهم دستگاه ایمنی را بسازد. برای درمان آن ابتدا لنفوسیت‌ها را از خون بیمار جدا کردند و در خارج از بدن کشت دادند. سپس نسخه‌ای از ژن کارآمد را به لنفوسیت‌ها منتقل و آنها را وارد بدن بیمار کردند. اگرچه این یاخته‌ها توانستند آنزیم مورد نیاز بدن را بسازند ولی چون قدرت بقای زیادی ندارند، لازم بود بیمار به‌طور متناوب لنفوسیت‌های مهندسی شده را دریافت کند (شکل ۱۴).

برای درمان این افراد می‌توان از روش‌هایی مثل پیوند مغز استخوان و یا تزریق آنزیم هم استفاده کرد.



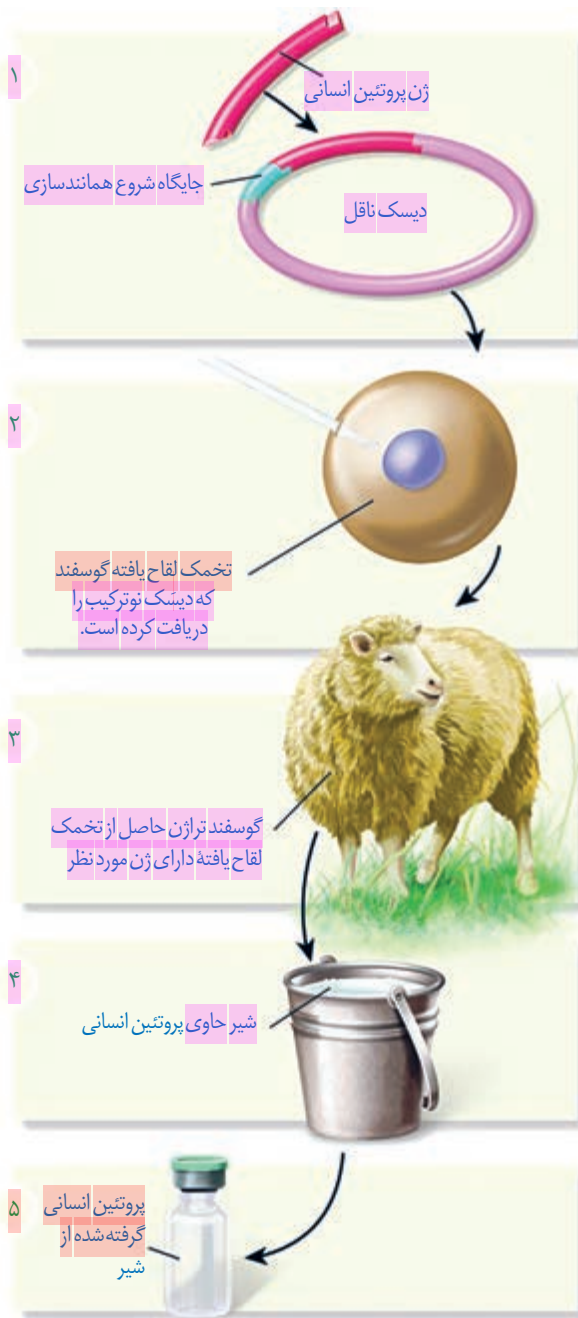
شکل ۱۴- مراحل ژن درمانی

۴- تشخیص بیماری: برای درمان موفقیت‌آمیز یک بیماری، تشخیص اولیه و شناخت دقیق

آن بسیار مهم است. علاوه بر روش‌های تشخیصی مثل آزمایش خون و ادرار، روش‌های دیگری مثل فناوری‌های مبتنی بر دنا در تشخیص بیماری نقش مهمی دارند. تشخیص بیماری وقتی که علائم آن در بدن ظاهر شده باشد ساده است، اما وقتی که هنوز علائم ظاهر نشده‌اند و میزان عامل بیماری‌زا در بدن پایین است مشکل است. امروزه با کمک روش‌های زیست فناوری و شناسایی نوکلئیک اسید عامل بیماری‌زا می‌توان به‌وجود آن در بدن پی برد.

۴- تشخیص بیماری: برای درمان موفقیت‌آمیز یک بیماری، تشخیص اولیه و شناخت دقیق

آن بسیار مهم است. علاوه بر روش‌های تشخیصی مثل آزمایش خون و ادرار، روش‌های دیگری مثل فناوری‌های مبتنی بر دنا در تشخیص بیماری نقش مهمی دارند. تشخیص بیماری وقتی که علائم آن در بدن ظاهر شده باشد ساده است، اما وقتی که هنوز علائم ظاهر نشده‌اند و میزان عامل بیماری‌زا در بدن پایین است مشکل است. امروزه با کمک روش‌های زیست فناوری و شناسایی نوکلئیک اسید عامل بیماری‌زا می‌توان به‌وجود آن در بدن پی برد.



شکل ۱۵- تولید پروتئین های انسانی با استفاده از دام های تراژنی

همان طور که می دانید ایدز بیماری خطرناکی است و هنوز درمان قطعی برای آن وجود ندارد. فرد مبتلا به ایدز توانایی دفاع در مقابل عوامل بیماری زا را از دست می دهد. برای تشخیص ایدز در مراحل اولیه، دمای موجود در خون فرد مشکوک را استخراج می کنند. دمای استخراج شده شامل دمای یاخته های بدن خود فرد و احتمالاً دمای ساخته شده از رنای ویروس است. سپس با استفاده از روش های زیست فناوری دمای ویروس تشخیص داده می شود. تشخیص زود هنگام آلودگی با ویروس ایدز اهمیت زیادی دارد زیرا باعث می شود که بدون اتلاف وقت اقدامات درمانی و پیشگیری لازم برای جلوگیری از انتقال ویروس به سایر افراد صورت گیرد.

زیست فناوری در تشخیص ژن های جهش یافته در بیماران مستعد به سرطان، در مسائل پزشکی قانونی و تحقیقاتی همچون مطالعه در مورد دمای فسیل ها نیز کاربرد دارد.

اهمیت تولید جانوران تراژنی در زیست فناوری

دلایل متعددی برای طراحی و تولید این جانوران وجود دارد که می توان به چند مورد اشاره کرد:

- مطالعه عملکرد ژن های خاص در بدن مثل ژن های عوامل رشد و نقش آنها در رشد بهتر دام ها
- کاربرد آنها به عنوان مدلی برای مطالعه بیماری های انسانی از قبیل انواع سرطان، آلزایمر و بیماری ام.اس
- تولید پروتئین های انسانی یا داروهای خاص در بدن آنها، به عنوان مثال دام های تراژنی می توانند، شیر غنی از نوعی پروتئین انسانی تولید کنند که برای انسان نسبت به شیر طبیعی دام ها مناسب تر است (شکل ۱۵).

زیست فناوری و اخلاق

مانند همه دستاوردهای بشر، استفاده از این دستاورد علمی نیز باید با ملاحظاتی همراه باشد. این ملاحظات جنبه های مختلف اخلاقی، اجتماعی و ایمنی زیستی را دربر می گیرند. ایمنی زیستی شامل مجموعه ای از تدابیر، مقررات و روش هایی برای تضمین بهره برداری از این فناوری است. قانون ایمنی زیستی به منظور استفاده مناسب از مزایای زیست فناوری و پیشگیری از خطرات احتمالی آن، در همه کشورها از جمله ایران تدوین و به تصویب رسیده است.



شکل ۱۶- تولید پروتئین های انسانی با استفاده از دام های تراژنی

همان طور که می دانید ایدز بیماری خطرناکی است و هنوز درمان قطعی برای آن وجود ندارد. فرد مبتلا به ایدز توانایی دفاع در مقابل عوامل بیماری زا را از دست می دهد. برای تشخیص ایدز در مراحل اولیه، دمای موجود در خون فرد مشکوک را استخراج می کنند. دمای استخراج شده شامل دمای یاخته های بدن خود فرد و احتمالاً دمای ساخته شده از رنای ویروس است. سپس با استفاده از روش های زیست فناوری دمای ویروس تشخیص داده می شود. تشخیص زود هنگام آلودگی با ویروس ایدز اهمیت زیادی دارد زیرا باعث می شود که بدون اتلاف وقت اقدامات درمانی و پیشگیری لازم برای جلوگیری از انتقال ویروس به سایر افراد صورت گیرد. زیست فناوری در تشخیص ژن های جهش یافته در بیماران مستعد به سرطان، در مسائل پزشکی قانونی و تحقیقاتی همچون مطالعه در مورد دمای فسیل ها نیز کاربرد دارد.

اهمیت تولید جانوران تراژنی در زیست فناوری

- دلایل متعددی برای طراحی و تولید این جانوران وجود دارد که می توان به چند مورد اشاره کرد:
- مطالعه عملکرد ژن های خاص در بدن مثل ژن های عوامل رشد و نقش آنها در رشد بهتر دام ها
- کاربرد آنها به عنوان مدلی برای مطالعه بیماری های انسانی از قبیل انواع سرطان، آلزایمر و بیماری ام.اس
- تولید پروتئین های انسانی یا داروهای خاص در بدن آنها، به عنوان مثال دام های تراژنی می توانند، شیر غنی از نوعی پروتئین انسانی تولید کنند که برای انسان نسبت به شیر طبیعی دام ها مناسب تر است (شکل ۱۶).

بیشتر بدانید

ایران از جمله کشورهایی است که فناوری تولید جانوران تراژن مدل را دارد. موش های تراژن به عنوان مدل، کاربردهای متفاوتی در تحقیقات مربوط به ژنتیک، داروسازی و پزشکی دارند. موش سم چپ موش تراژنی است که در پژوهشگاه ملی مهندسی ژنتیک و زیست فناوری ایران برای ایجاد مدل های تحقیقاتی تولید شده است. چشم ها و بخش هایی از بدن این موش به علت وجود پروتئین GFP (پروتئین با فلورسانس سبز) در برابر پرتو فرابنفش درخشش سبز دارد. این موش حاصل رشد تخمی است که ژن پروتئین GFP در ژنوم تخمک آن جاگذاری شده است.



موش معمولی (راست) و موش تراژن (چپ)

همواره سؤال‌های متعددی در مورد نتایج انواع کاربردهای زیست فناوری مطرح بوده و هست. برای پاسخ به این سؤالات، پژوهش‌های زیادی در حال انجام است. نتایج به دست آمده از چنین پژوهش‌هایی از طرف مجموعه‌ای از دانشمندان با تخصص‌های مختلف داوری و صدور مجوز نهایی توسط دستگاه‌های نظارتی انجام می‌شود. تاکنون از نتایج تحقیقات انجام شده هیچ‌گونه گزارشی مبتنی بر شواهد و داده‌های علمی در مورد آثار جانبی کاربرد این فناوری، محصولات به دست آمده و خطرناک بودن آنها ارائه نشده است. لذا با توجه به حساسیت موضوع، این تحقیقات باید ادامه یابند و نتایج با دقت فراوان مورد تجزیه و تحلیل قرار گیرند.

بیشتر بدانید

ایران از جمله کشورهایی است که فناوری تولید جانوران تراژن مدل را دارد.

موش‌های تراژن به عنوان مدل، کاربردهای متفاوتی در تحقیقات مربوط به ژنتیک، داروسازی و پزشکی دارند. موش سم‌چپ موش تراژنی است که در پژوهشگاه ملی مهندسی ژنتیک و زیست فناوری ایران برای ایجاد مدل‌های تحقیقاتی تولید شده است. چشم‌ها و بخش‌هایی از بدن این موش به علت وجود پروتئین GFP (پروتئین با فلورسانس سبز) در برابر پرتو فرابنفش درخشش سبز دارد. این موش حاصل رشد تخمی است که ژن پروتئین GFP در ژنوم تخمک آن جاگذاری شده است.

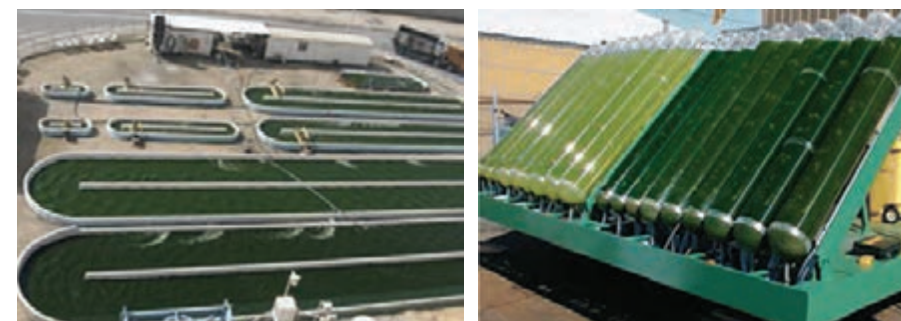


موش معمولی (راست) و موش تراژن (چپ)

زیست فناوری و اقتصاد

گرچه زیست فناوری امروزه عمدتاً با مهندسی ژنتیک شناخته می‌شود، اما بهره‌برداری اقتصادی از این فناوری الزاماً وابسته به دستکاری جانداران نیست. انسان در طول تاریخ از باکتری‌ها و قارچ‌ها در تولید محصولاتی مانند ماست و پنیر استفاده کرده است. امروزه نیز صنایع لبنی همچنان با بهره‌مندی از آنزیم‌ها و ریزجانداران محصولات متنوعی روانه بازار می‌کنند و همچنان سهم قابل توجهی در اقتصاد کشورها دارند. تولید انواعی از ترکیبات بر مبنای فرایندهای زیستی، استفاده از گیاهان و جلبک‌ها در تولید سوخت و ترکیبات دیگر، شناسایی ریزجانداران و گیاهانی که می‌توانند به عنوان منابع تجدیدپذیر در تولید ترکیبات گوناگون به کار روند، اساس شکل‌گیری صنایع متفاوتی در دنیای امروز شده‌اند.

فتوبیوراکتور^۱ نمونه‌ای از فناوری زیستی با کاربرد صنعتی است (شکل ۱۷). فتوبیوراکتورها محیط‌های کشت وسیع جانداران فتوسنتزکننده‌ای مانند جلبک‌ها هستند. این جانداران با انجام فتوسنتز انواعی از مواد را می‌سازند که می‌توان از آنها در تولید سوخت زیستی، دارو، مکمل‌های غذایی و ترکیبات دیگر استفاده کرد.



شکل ۱۷- دو نوع فتوبیوراکتور که در آن جلبک تک‌یاخته‌ای کشت شده است.

زیست فناوری و اخلاق

مانند همه دستاوردهای بشر، استفاده از این دستاورد علمی نیز باید با ملاحظات همراه باشد. این ملاحظات جنبه‌های مختلف اخلاقی، اجتماعی و ایمنی زیستی را در بر می‌گیرند. ایمنی زیستی شامل مجموعه‌ای از تدابیر، مقررات و روش‌هایی برای تضمین بهره‌برداری از این فناوری است. قانون ایمنی زیستی به منظور استفاده مناسب از مزایای زیست فناوری و پیشگیری از خطرات احتمالی آن، در همه کشورها از جمله ایران تدوین و به تصویب رسیده است.

همواره سؤال‌های متعددی در مورد نتایج انواع کاربردهای زیست فناوری مطرح بوده و هست. برای پاسخ به این سؤالات، پژوهش‌های زیادی در حال انجام است. نتایج به دست آمده از چنین پژوهش‌هایی از طرف مجموعه‌ای از دانشمندان با تخصص‌های مختلف داوری و صدور مجوز نهایی توسط دستگاه‌های نظارتی انجام می‌شود. تاکنون از نتایج تحقیقات انجام شده هیچ‌گونه گزارشی مبتنی بر شواهد و داده‌های علمی در مورد آثار جانبی کاربرد این فناوری، محصولات به دست آمده و خطرناک بودن آنها ارائه نشده است. لذا با توجه به حساسیت موضوع، این تحقیقات باید ادامه یابند و نتایج با دقت فراوان مورد تجزیه و تحلیل قرار گیرند.

^۱ Photobioreactor

معلمان محترم، صاحب نظران، دانش آموزان عزیز و اولیای آنان می توانند نظر اصلاحی خود را درباره مطالب این کتاب از طریق نامه به نشانی تهران، صندوق پستی ۱۵۸۷۵/۴۸۷۴، گروه درسی مربوطه و با پیام نگار (Email) talif@talif.sch.ir ارسال نمایند.

دفتر تألیف کتاب های درسی عمومی و متوسطه نظری

معلمان محترم، صاحب نظران، دانش آموزان عزیز و اولیای آنان می توانند نظر اصلاحی خود را درباره مطالب کتاب های درسی از طریق سامانه «نظرسنجی از محتوای کتاب درسی» به نشانی «nazar.roshd.ir» یا نامه به نشانی تهران - صندوق پستی ۴۸۷۴ - ۱۵۸۷۵ ارسال کنند.



سازمان پژوهش و برنامه ریزی آموزشی